

AI기술과
사람을 잇는,
브리지 김재원입니다

변화하는 기술을 빠르게 흡수하고,
현실적인 해결책으로 이어내는
안녕하세요 기획자 김재원입니다.



Information

김재원 (KIM JAE WON)

2000.07.20

@w0n.zip

+82 10 7751 6123

twice6123@naver.com

Education

한국공학대학교 IT경영학과 (졸업)

논산고등학교 (졸업)

Experience

2025.07.

~

국내 1위 IP 검색 분석서비스

[(주) 웹스]

2024.12.

-2025.07.

에듀테크 PM 서비스/콘텐츠 기획자 10기

[천재교육]

2025.02.

-2025.07.

IT'S TIME PM

[대학생 연합 IT 동아리]

2024.09.

-2024.12.

EXPORT PM/PO 4기

Product로 세상을 변화시키는 PM/PO의 모든 것

[패스트캠퍼스]

2024.03.

-2025.02.

NUFI 기획부장

[한국공학대학교 동아리]

Capabilities

실무기획

서비스 개선, IA 설계, 와이어프레임 및 프로토타입 작성 등 기획 전반의 실무형 문서화 역량 보유

전략 기반 기획

페르소나 설계, 여정 지도, 블루프린트 기반의 전략적 기획과 데이터 기반 의사결정 경험 보유

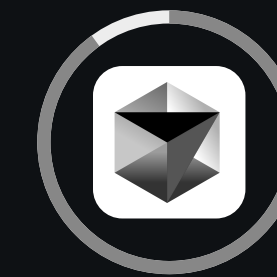
AI 활용 기획

Prompt Engineering, Vibe Coding, ChatGPT 생성형 AI를 활용한 기획 자동화 및 혁신 경험

커뮤니케이션

팀 커뮤니케이션, 요구사항 분석, 이해관계자 협업을 통해 효과적인 실행력을 이끈 경험

Tolls



CONTENTS

01



국내 1위 IP 연차료 서비스 운영

서비스 운영 및 사내 타 서비스간 데이터 동기화

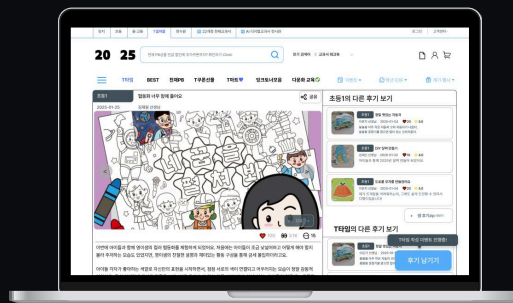
(ITS 운영 총괄, API 연동 명세 설계, 화면 설계 100%)

#ITS 운영총괄

#API 연동 설계

#VOC처리

02



천재교육 T셀파몰 리뉴얼 프로젝트

교사의 실제 니즈를 반영한 UX/UI 개선사례

(기획 100%, 리서치및 아이디어 도출, UI설계)

#As is- To be

#교사 대상 리서치

#현업 프로젝트 경험

03



협업 중심 PM 총괄

실시간 팝업스토어 커뮤니티 APP 기획

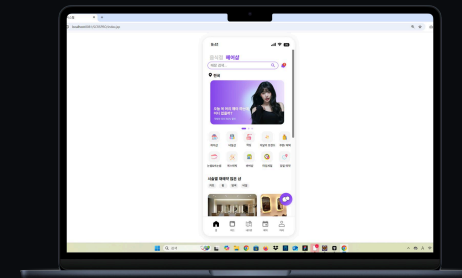
(기획 100%, 리서치및 아이디어 도출, UI설계)

#6인 협업 리딩

#커뮤니케이션

#애자일 스프린트

04



풀 사이클 프로젝트

미용실 실시간 예약 시스템 웹앱

(기획 100%, 리서치및 아이디어 도출, UI설계)

#개발 이해도

#VIBE CODING

#ERD및 DB설계

그 외 프로젝트는 아래 링크 참고해주세요
<https://kim-jae-won.vercel.app/>



국내 1위 IP 검색 분석서비스

(주) 워프스

Participation :

연차료 관리 서비스 통합 연동 및 운영 고도화 기획

Overview :

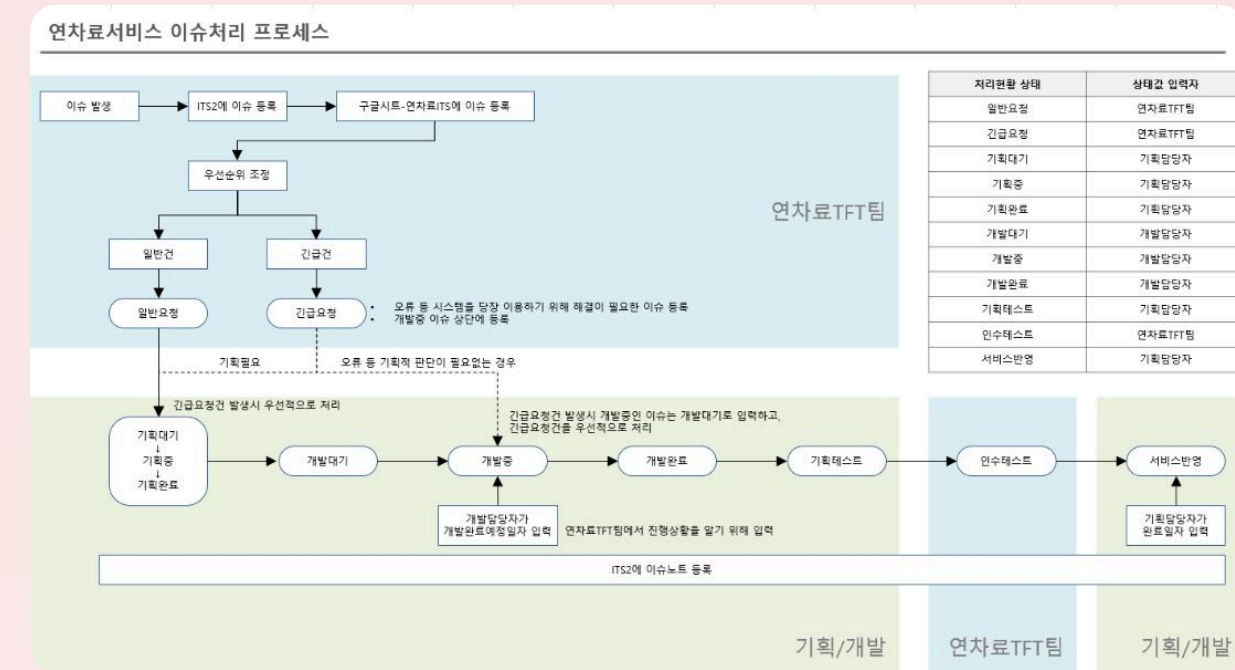
글로벌 특허 관리 시스템(IPazon)과 연차료 납부 서비스 간의 데이터 연동 기획 및 전반적인 운영 고도화를 리딩했습니다. 방대한 특허 데이터 유실을 막기 위한 API 명세 설계로 시스템 정합성을 확보하고, 체계적인 ITS(이슈 트래킹) 프로세스를 구축해 비즈니스 임팩트 기반의 트러블슈팅을 주도하여 기획 구현율 및 VOC 대응 일정 준수율 90%를 달성했습니다.

Operation

ITS 운영 총괄 및 프로세스 체계화

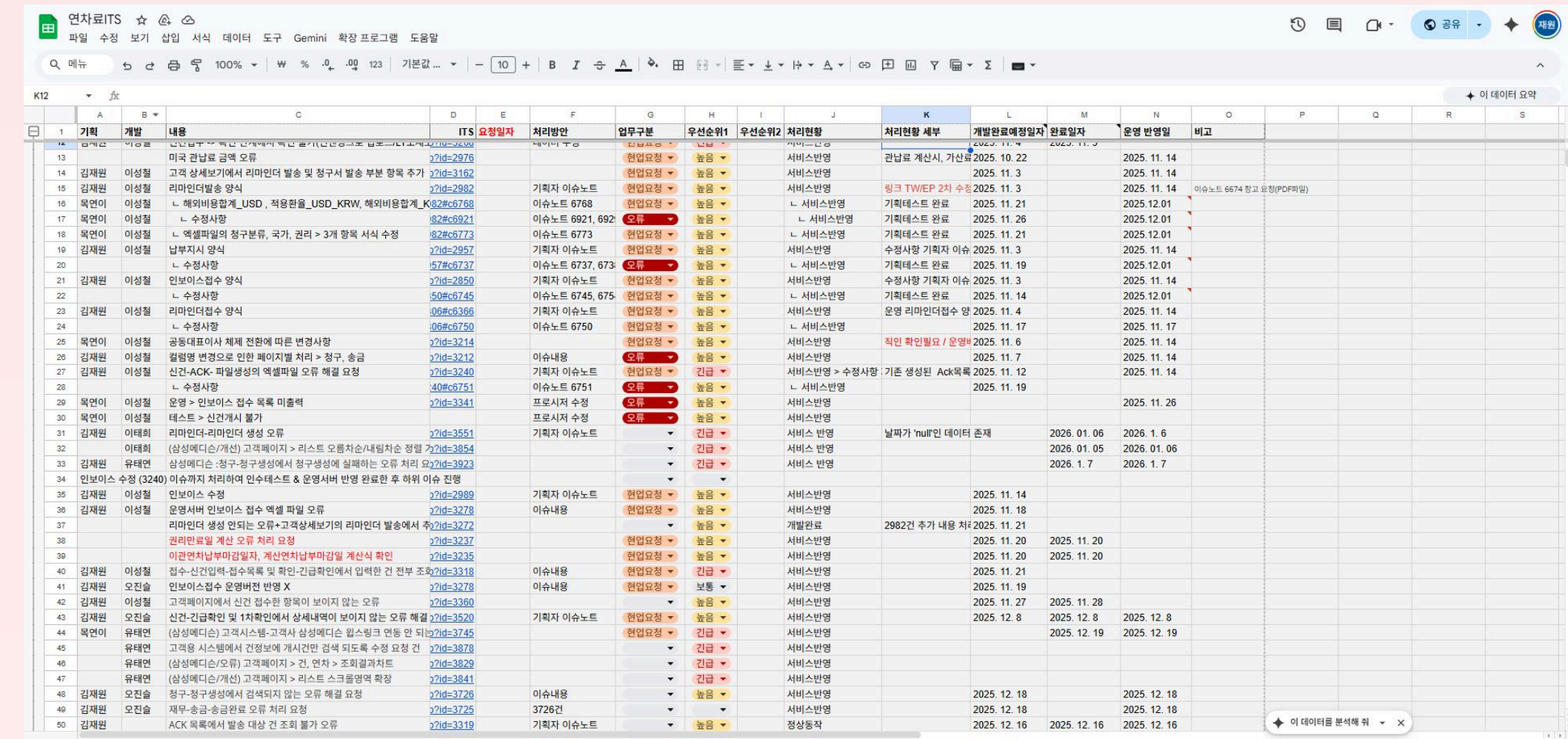
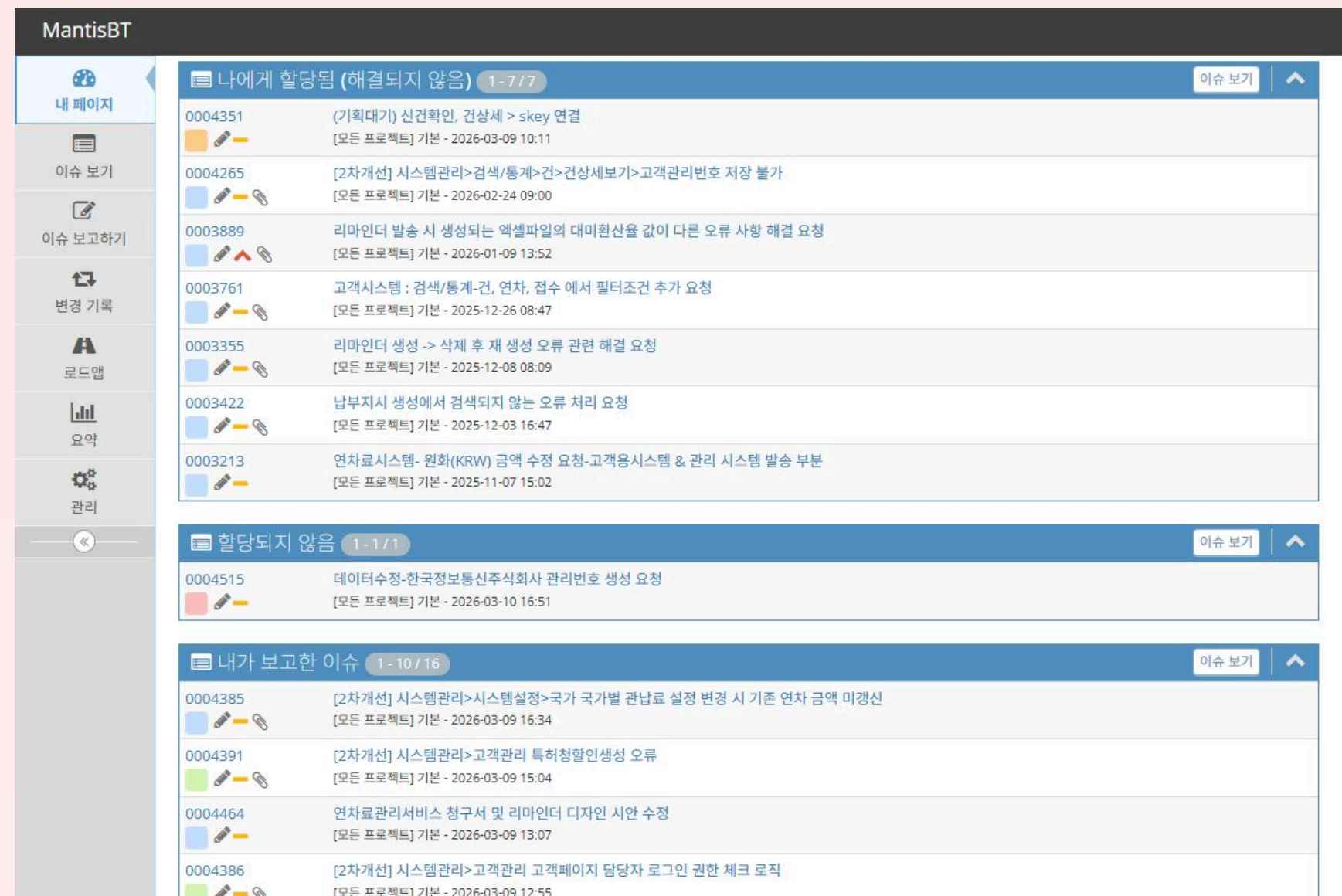
- 비즈니스 임팩트 기준으로 이슈 우선순위를 분류하고 체계적인 트러블슈팅 프로세스 구축

VOC 대응 일정 준수율 90%



Mantis

스프레드 시트



Architecture

IPAZON-연차료 서비스 간 데이터 동기화 및 API 명세 설계

- 데이터가 유실 없이 동기화되도록 비즈니스 요건을 40단계 이상의 플로우로 세분화

1	시스템	프로세스	건 상태
2	-	고객이 영업팀 통해서 연동서비스를 요청한다.	-
3	IPAZON	IPAZON 웹서드민 해당 고객페이지에서 연동서비스 사용상태로 저장한다.	-
4	IPAZON	IPAZON 웹서드민에 WIPS연차료담당자를 강제 생성한다. 아이디 : WIPS	-
5	IPAZON	해당 고객의 IPAZON에 연차료 메뉴가 출력된다	-
6	연차료서비스	연차료서비스 관리자에서 해당 고객을 등록하고, 연동서비스 사용상태로 저장한다.	-
7	IPAZON	IPAZON 연차료 접수 현황에서 출원담당자 또는 협력담당자가 TASK 불러오기 버튼을 클릭하여 팝업창을 출력한다. (자기것만 보임)	-
8	IPAZON	팝업에 등록상태이면서 특하/실용/디자인인 TASK들이 출력되고 선택하여 저장한다. 이미 연차료 대상인 TASK는 제외된다.	-
9	IPAZON	선택한 TASK들은 연차료대상리스트에 출력된다.	-
10	IPAZON/연차료서비스	출력된 TASK는 접수취소 할 수 있다. 건 상태 '접수취소'가 부여된다. 연차료에서 '타사이관' 건이 된다.	접수취소
11	IPAZON	접수취소된 건은 제외할 수 있다. 제외된 건은 리스트에서 제거되어 미출력된다.	OUT
12	IPAZON	건 상태가 '미접수'가 부여된다.	미접수
13	IPAZON	출력된 TASK들은 유자료담당자가 WIPS로 설정 및 유자료담당자 변경이 비활성되고, 권리유지 워크플로가 진행중인 경우 강제 워크플로 종료한다. 1 안내필요	미접수
14	IPAZON	출원담당자 또는 협력담당자가 연차료서비스 전송할 대상건에 대해 필수값을 입력한다.	미접수
15	IPAZON	출원담당자가 IPAZON에서 연차료서비스로 전송 버튼을 클릭하여 연차료관리대상건을 전송한다. 미접수 또는 접수취소 건을 전송할 수 있다.	접수중
16	IPAZON	신건접수 메일을 연차료 공용메일로 보낸다	접수중
17	IPAZON/연차료서비스	신건입력 메뉴에서 고객을 선택하고, 버튼을 클릭하면 신건입력 접수리스트에 전송정보가 전송된다.	접수중
18	연차료서비스	IPAZON에서 보낸 신건입력정보가 출력된다	접수중
19	연차료서비스	연차료서비스에서 신건 1차 또는 긴급확인한다.	접수중
20	연차료서비스	연차료서비스에서 신건 2차 확인한다.	접수중
21	연차료서비스	생성된 관리번호에 키 값을 부여한다.	접수중
22	연차료서비스	연차료서비스에서 고객 또는 출원대리인에게 Ack 발송한다.	접수중
23	IPAZON	연차료서비스에서 이관연차/이관연차 마감일/관리번호 값을 IPAZON으로 전송하고, 연차료대상 리스트에 업데이트된다.	접수중
24	IPAZON	건 상태가 '접수완료'가 부여된다.	접수완료
25	IPAZON	연차료서비스에서 '반려한 건은 IPAZON에서 '접수취소' 건이 된다.	접수취소
26	연차료서비스	연차료서비스 리마인더 발송페이지에서 IPAZON에 납부대상건에 대해 납부여부(리마인더 회신)를 요청한다. 리마인더 발송번호와 관리번호(메일리번호)를 꼭 같이 보낸다.	접수완료
27	연차료서비스	리마인더 수신 담당자에게 IPAZON용 포맷 메일을 보낸다.	접수완료
28	IPAZON	IPAZON 연차료납부 대상건의 상태값을 '검토중'으로 변경한다.	검토중
29	IPAZON	IPAZON 리마인더 리스트에 연차료서비스에서 요청한 건이 출력된다.	검토중
30	IPAZON	IPAZON 리마인더 리스트에서 권리유지 또는 권리포기를 선택한다.	검토중
31	연차료서비스	연차료서비스에서 리마인더 회신일이 경과하면 리마인더 지정 담당자에게 알림메일을 발송한다. (IPAZON용 포맷)	검토중
32	IPAZON	건 상태가 '검토완료'가 부여된다.	검토완료
33	IPAZON	IPAZON에서 검토완료 건에 대해 연차료대상리스트에서 전송버튼을 클릭하여 납부여부결과를 연차료서비스에 보낸다.	검토완료
34	IPAZON/연차료서비스	납부지시건은 상태가 '미납부'가 부여된다. 납부포기건은 상태가 '납부포기'가 부여된다. 타사이관은 접수취소가 된다. 접수취소 건은 연차료에 '타사이관' 건이 된다.	미납부/납부포기
35	IPAZON	연차료팀에 납부요청 메일이 발송된다. (연차료 팀에서 공용메일을 만든다.)	미납부
36	연차료서비스	IPAZON에서 사용자가 회신을 입력하면 리스트와 등록자 항목에 IPAZON이 표시된다.	미납부
37	연차료서비스	연차료서비스 관리자가 확인하고, 리마인더 회신 완료건을 저장한다.	검토완료
38	연차료서비스	연차료서비스에 리마인더 Y/N값이 부여된다.	미납부
39	연차료서비스	사용자가 검토완료 건에 대해 수정을 요청하면, 연차료서비스에서 해당 건에 대해 수정요청 버튼을 클릭하고 IPAZON에 송신한다.	미납부
40	연차료서비스	고객에게 리마인더 스적요청 메일이 발송된다. (IPAZON용 포맷)	검토중

API 연동 프로세스 정의서

	A	B	C	D	E	F	G	H
1	화면	세부페이지	기능명	상세설명	트리거	데이터	비고	IPAZON 상태값
2	시스템관리 > 고객관리	고객상세보기	IPAZON 사용여부	IPAZON 연동 기능 사용 여부를 ON/OFF - 라디오버튼	수정 (기존) Click	고객 KEY 생성	(수정) OFF > ON 저장시	-
3	시스템관리 > 고객관리	고객상세보기	청구분류 연동	청구분류를 입력/수정 후 저장시 IPAZON에 전송하여 동기화	저장 (기존) Click	청구분류 OUT		-
4								
5	신건 > 접수 > 신건입력	신건입력	담당자 자동 할당	API 수신 건의 경우 담당자 항목에 IPAZON 입력하여 저장	API 수신	신건 입력값 IN	자동 수신입력	미접수->접수중
6	신건 > 확인	긴급확인, 1차확인, 2차확인	반려처리	IPAZON에 반려 상태를 전송	반려(긴급),반려(중복), Click	반려상태값 OUT		접수중->접수취소
7	신건 > 확인	긴급확인, 1차확인, 2차확인	공동고객확인요청	중복 건인 경우, 고객에게 공동고객 확인 요청	반려(IPAZON) Click	공동고객 정보(지분율) ITEMID OUT		
8	신건 > 확인	IPAZON 연동관리 (신규)	공동고객 회신처	IPAZON 고객의 회신(Y/N)에 따라 자동 매핑하거나 수정요청 상태로 변경	API 수신	회신값(N), 메모, TaskUID IN		
9	신건 > 확인	매핑 건상세 (신규)	공동고객 매핑/수정	수정요청(N) 건에 대해 담당자가 정보 수정 후 저장 시 TaskUID 매핑	[저장] Click	수정된 공동고객 정보 OUT		
10	신건 > Ack	Ack발송	확인된 정보값 동기화	메일 발송시 IPAZON에 이관연차, 이관연차 마감일, 권리만료일 값을 전송	메일발송(기존) Click	이관연차 마감일, 권리만료일 OUT		접수중->접수완료
11								
12	리마인더 > 리마인더발송	리마인더 발송	리마인더 DATA 연동	메일 발송시 IPAZON에 리마인더발송번호, 관리번호 값을 전송	메일발송 (기존) Click	리마인더발송번호, 관리번호 OUT		접수완료->검토중
13	리마인더 > 리마인더발송	리마인더 발송	리마인더 발송메일 분기	리마인더 발송 시 고객의 IPAZON 사용여부에 따라 메일양식을 다르게 발송 - ON: IPAZON 전용 메일 발송 - OFF: 기존 리마인더 메일 발송	메일발송 (기존) Click		IPAZON용 메일양식필요	
14	리마인더 > 리마인더회신	리마인더 회신	리마인더 회신 반영	IPAZON의 회신 - Y 타사납부 N 납부포기 타사이관	API 수신	납부여부 IN	자동반영	검토완료-> 미접수 & 납부포기 & 접수취소
15	리마인더 > 리마인더회신	리마인더 회신	리마인더 수정 (RESET)	고객의 전화/메일요청 시 연차료팀이 버튼을 클릭하여 IPAZON의 상태를 검토중으로 리셋하고 고객에게 수정 안내 메일을 발송	수정요청 (신규) Click	Reset 신호 OUT		검토완료&미납부->검토중
16								
17	청구 > 청구	청구 발송	청구 DATA 연동	메일 발송시 IPAZON에 해당 청구서에 유인 건 청구데이터값을 전송	메일발송 (기존) Click	청구 DATA OUT	1:N 유음 전송	미납부->입금대기
18	청구 > 입금확인	입금확인	입금확인 연동	청구서 단위로 입금 처리 시, 시스템이 해당 청구서에 유인 개별 건들을 찾아 입금완료 정보를 전송	입금완료 (기존) Click	상태값 전송	1:N 유음 전송	입금대기->입금완료
19								
20	재무 > 납부	납부	납부확인 연동	특히청에 납부후 해당 납부건에 유인 건 결과를 전송	납부완료 (기존) Click	상태값 전송	1:N 유음 전송	미납부&입금완료->납부완료

API 기능정의서

UI/UX SPECIFICATION

• 현업 피드백 기반 화면 설계 및 예외 처리 고도화

수행계획 대비 기획 구현율 100%

[25Z18] 연차료연동

개정이력

번호	일자	유형	변경내용	개발자
1	2023.12.18	1.1	부가 수정	박지현
2	2023.01.20	1.1	부가 수정	박지현
3	2023.01.20	1.2	부가 수정	박지현
4	2023.02.19	1.3	부가 수정	박지현
5	2023.02.20	1.3	이체 수정	박지현
6	2023.02.27	1.3	이체 수정	박지현

개정이력

1. 기존 관리유지 워크플로로 진행하던 업무를 WPSFee로 이관한다.
2. 연차료 연동리스트/연차료 워크스페이스에서 WPSFee와 API로 연차료 데이터를 주

기타사항

1. 연차료 연동 워크플로 변경 시 기존 워크플로와 연동하여 운영한다.
2. 연차료 연동 워크플로 변경 시 기존 워크플로와 연동하여 운영한다.

프로세스

IPAZON 연차료 연동 프로세스 변경하기
https://gawmy.baxshare.com/did=986tp

화면설계서

화면명칭: [답답] 연차료연동 | 화면코드: FZ028 | 페이지: 44 | 김재원 (1170)

신건>확인>상세내역

반려(긴급), 반려(중복)

[반려(긴급)] 또는 [반려(중복)] 버튼 클릭 시 :
IPAZON 연동 ON인 경우 : 해당 건의 반려 상태값(연수취소)을 IPAZON으로 전송하여 상태를 동기화한다.
단, API 전송 실패 시 반려 처리를 중단하고, 아래 [연동 실패 알림]을 출력한다.
(API 전송 성공 시에만 기존 반려 로직을 완료한다.)
IPAZON 연동 OFF인 경우 : API를 전송하지 않고 기존 반려 로직만 수행한다.

버튼 사용 조건
기존 반려(중복)조건 + 고객사가 다른 경우 성립
[공통고객 확인] 버튼 클릭 시 :
IPAZON 연동 ON인 경우 : 시스템은 해당 건 IPAZON 고객에게 확인 요청을 보낸다.
실사구분 : 실사
다자인정보 : 연동유지
특이사항상세 : 연동유지
연동(54) : 연동 실패 알림
특이사항 : 가드필드값으로 에러메시지를 표시

비고
반려된 건별 IPAZON 상태값 : 접수중 -> 접수취소
[연동 실패 알림]
* IPAZON 시스템과 연동이 원활하지 않아 요청을 처리할 수 없습니다. 잠시 후 다시 시도해 주세요.

화면명칭: [답답] 신건확인 | 화면코드: FZ021 | 페이지: 33 | 김재원 (1170)

신건>확인>상세내역

반려(긴급), 반려(중복)

[반려(긴급)] 또는 [반려(중복)] 버튼 클릭 시 :
IPAZON 연동 ON인 경우 : 해당 건의 반려 상태값(연수취소)을 IPAZON으로 전송하여 상태를 동기화한다.
단, API 전송 실패 시 반려 처리를 중단하고, 아래 [연동 실패 알림]을 출력한다.
(API 전송 성공 시에만 기존 반려 로직을 완료한다.)
IPAZON 연동 OFF인 경우 : API를 전송하지 않고 기존 반려 로직만 수행한다.

버튼 사용 조건
기존 반려(중복)조건 + 고객사가 다른 경우 성립
[공통고객 확인] 버튼 클릭 시 :
IPAZON 연동 ON인 경우 : 시스템은 해당 건 IPAZON 고객에게 확인 요청을 보낸다.
실사구분 : 실사
다자인정보 : 연동유지
특이사항상세 : 연동유지
연동(54) : 연동 실패 알림
특이사항 : 가드필드값으로 에러메시지를 표시

비고
반려된 건별 IPAZON 상태값 : 접수중 -> 접수취소
[연동 실패 알림]
* IPAZON 시스템과 연동이 원활하지 않아 요청을 처리할 수 없습니다. 잠시 후 다시 시도해 주세요.

화면명칭: [답답] 건 상세정보(매평) | 화면코드: FZ0212 | 페이지: 36 | 김재원 (1170)

신건>확인>IPAZON공통고객>건 상세정보(매평)

건 상세정보(매평)

URL 파라미터에 taskId 값이 존재하는 경우, 해당 페이지는 매평으로 판단

매평대상 선택시
매평 모드 진입 시 공통고객 그리드 맨 좌측에 라디오 버튼이 노출
사용자는 taskId를 연결할 대상 관리자 1명을 반드시 선택해야 한다.
- 이미 매평 되어있는 고객은 비활성화 처리
시스템은 IPAZON 요청 고객명과 그리드의 공통고객명을 비교한다.
[Case A] 이름이 일치하는 경우: 해당 행의 라디오 버튼을 자동으로 선택(Pre-select) 한다.
[Case B] 일치하는 대상이 없는 경우: 아무것도 선택하지 않은 상태로 둔다. (담당자 수동 선택 유도)
- 라디오 버튼이 선택되지 않은 상태에서 [저장] 클릭 시 알림을 출력한다
* 매평할 대상을 선택해주세요.

[저장] 버튼 클릭 시 :
하단 그리드에서 입력/수정한 공통고객 정보를 DB에 저장한다.
동시에 2번에서 선택된 고객 정보에 URL 파라미터로 taskId를 매핑한다.
연차료 건상세상세값 확인완료 로 변경
[접수취소] 버튼 클릭 시 :
관리자 아닌 신청 자체가 유효하지 않아 요청을 없던 일로 해야 할 경우 사용한다.
연차료 건상세상세값 확인완료 로 변경
IPAZON 상태값은 접수취소로 변경
+ 해당 고객에게 접수취소 안내 메일을 자동 발송한다.

천재교육 출판사

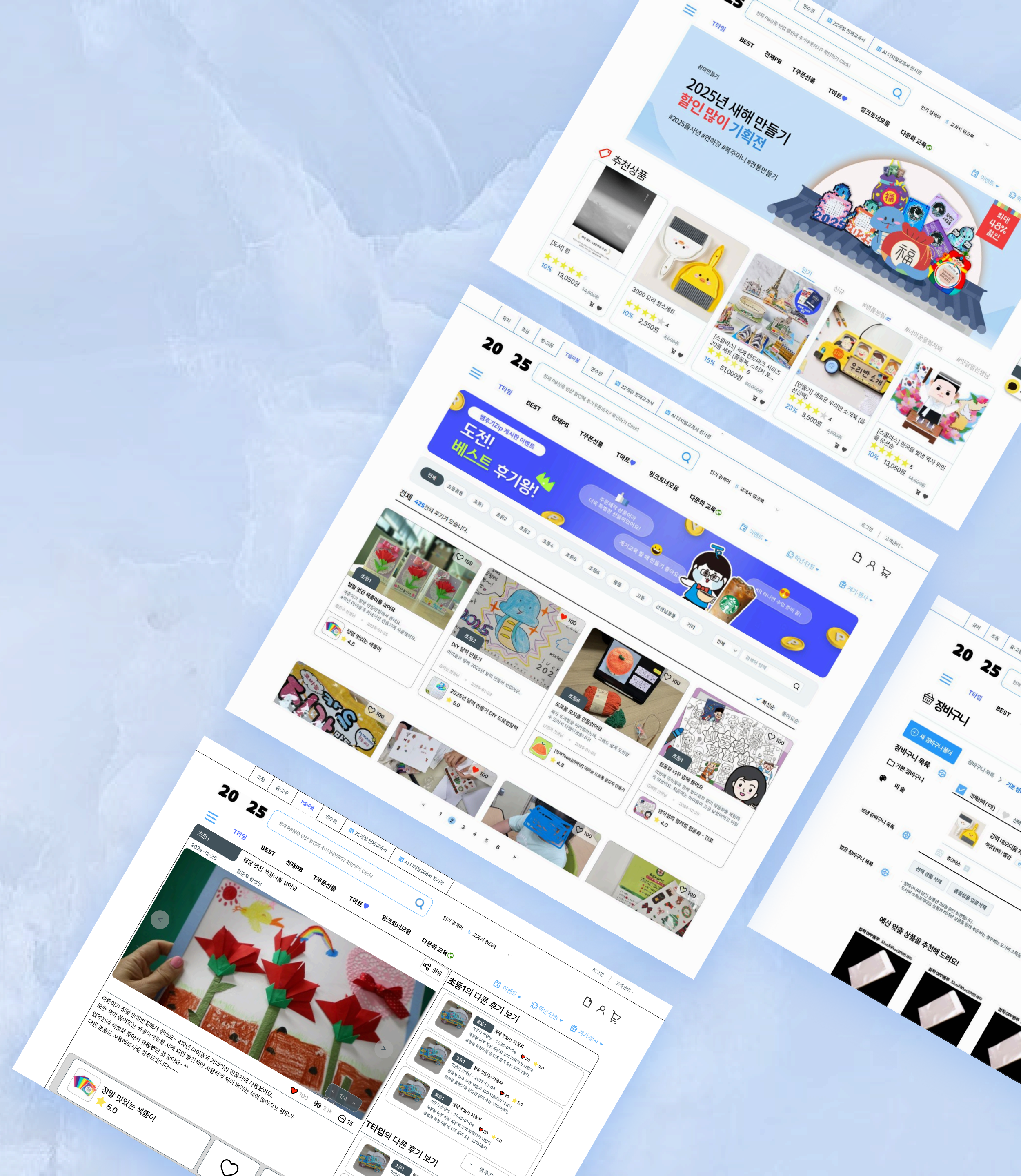
T-셀파몰

Participation :

T 셀파몰 교사용 쇼핑몰 UX 리뉴얼 프로젝트기획
현직 초등교사 대상 리서치 및 UX 기획 100%

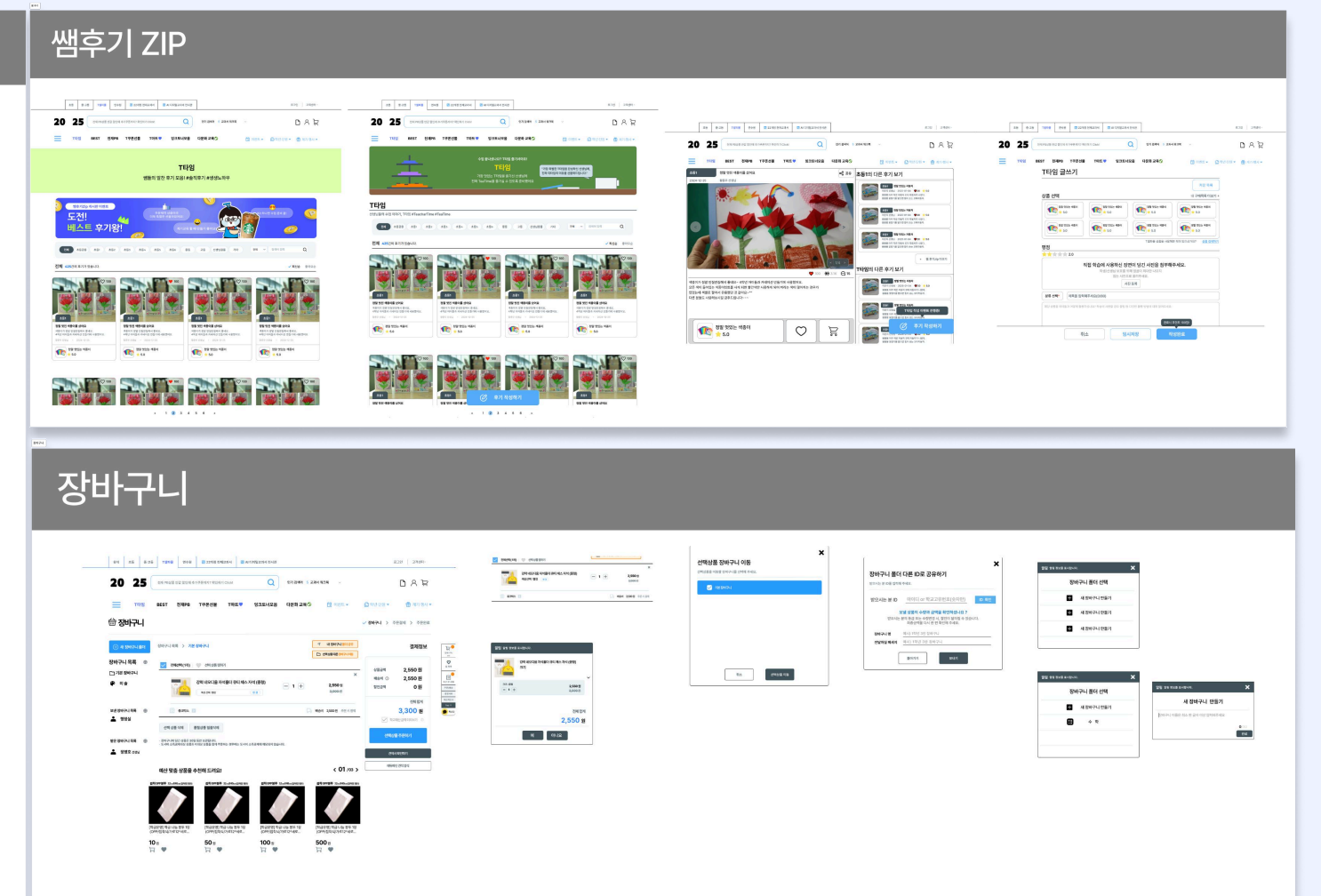
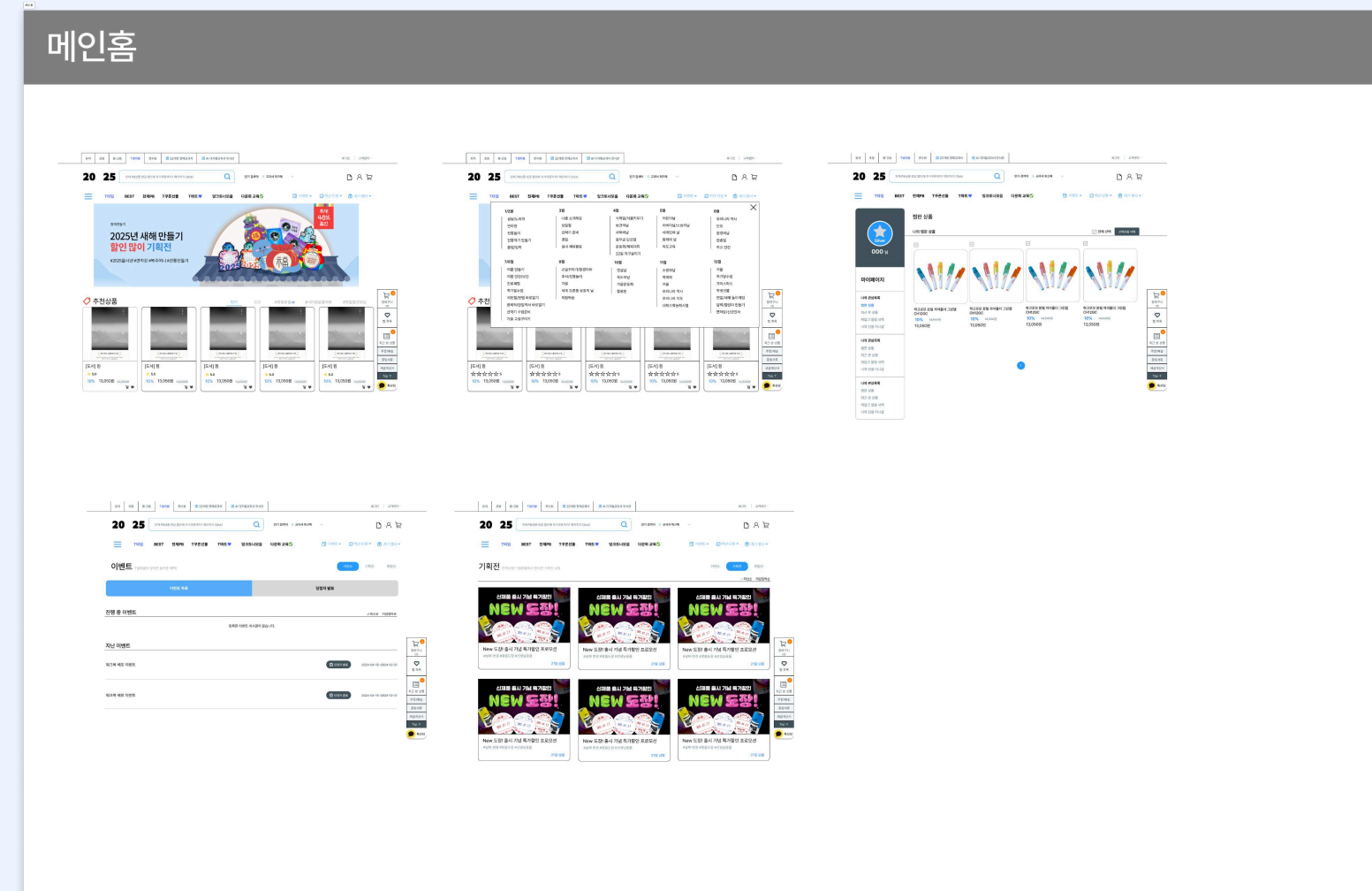
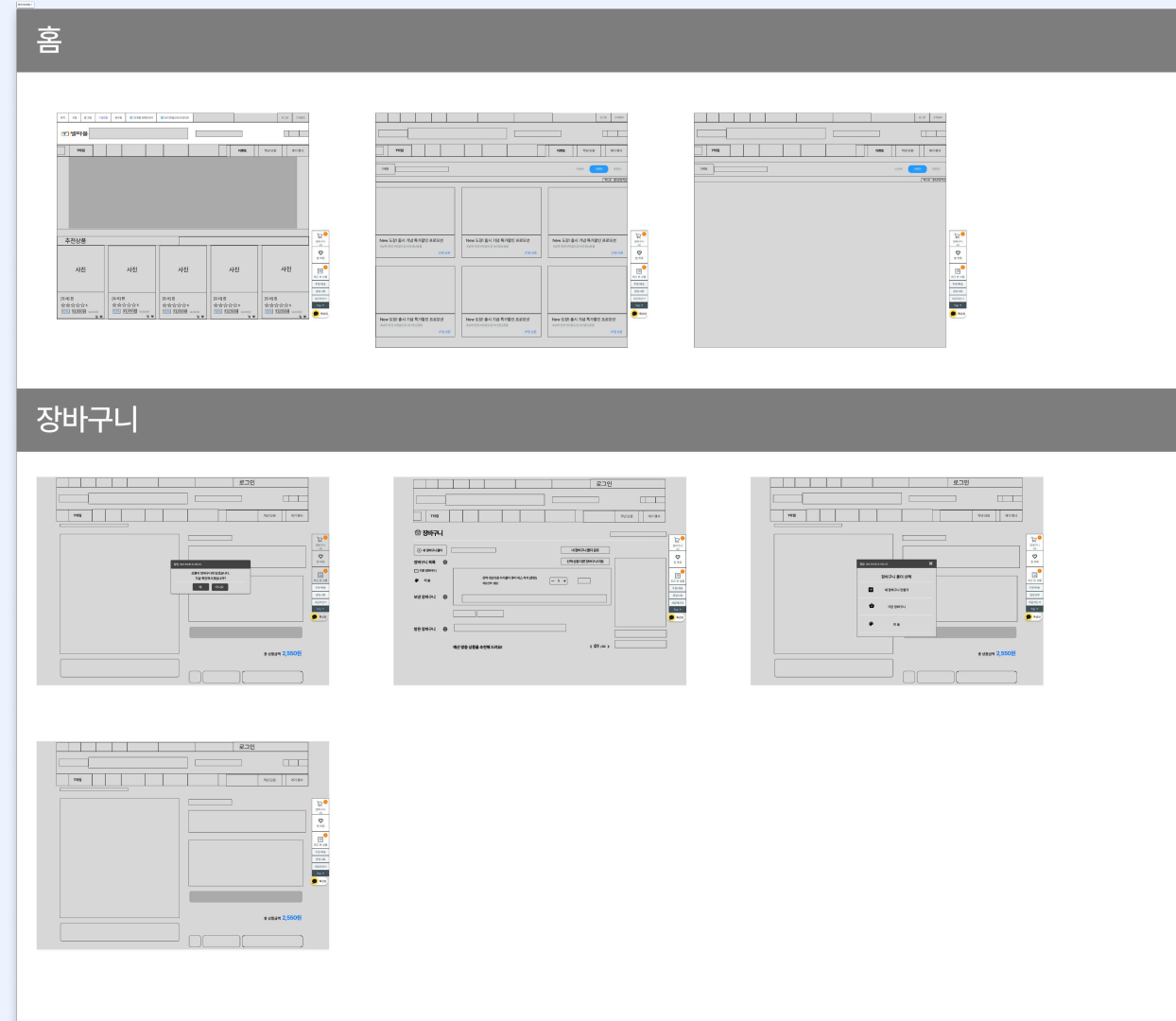
Overview :

현직 초등교사 10명을 대상으로 시나리오 기반 UT와 경쟁사 분석을 통해 실사용 맥락의 인사이트를 도출하고, 상품 탐색부터 후기, 장바구니까지 교사들의 실제 경험을 반영해 후기 기반 커뮤니티 기능과 온보딩 프로세스를 개선했습니다.

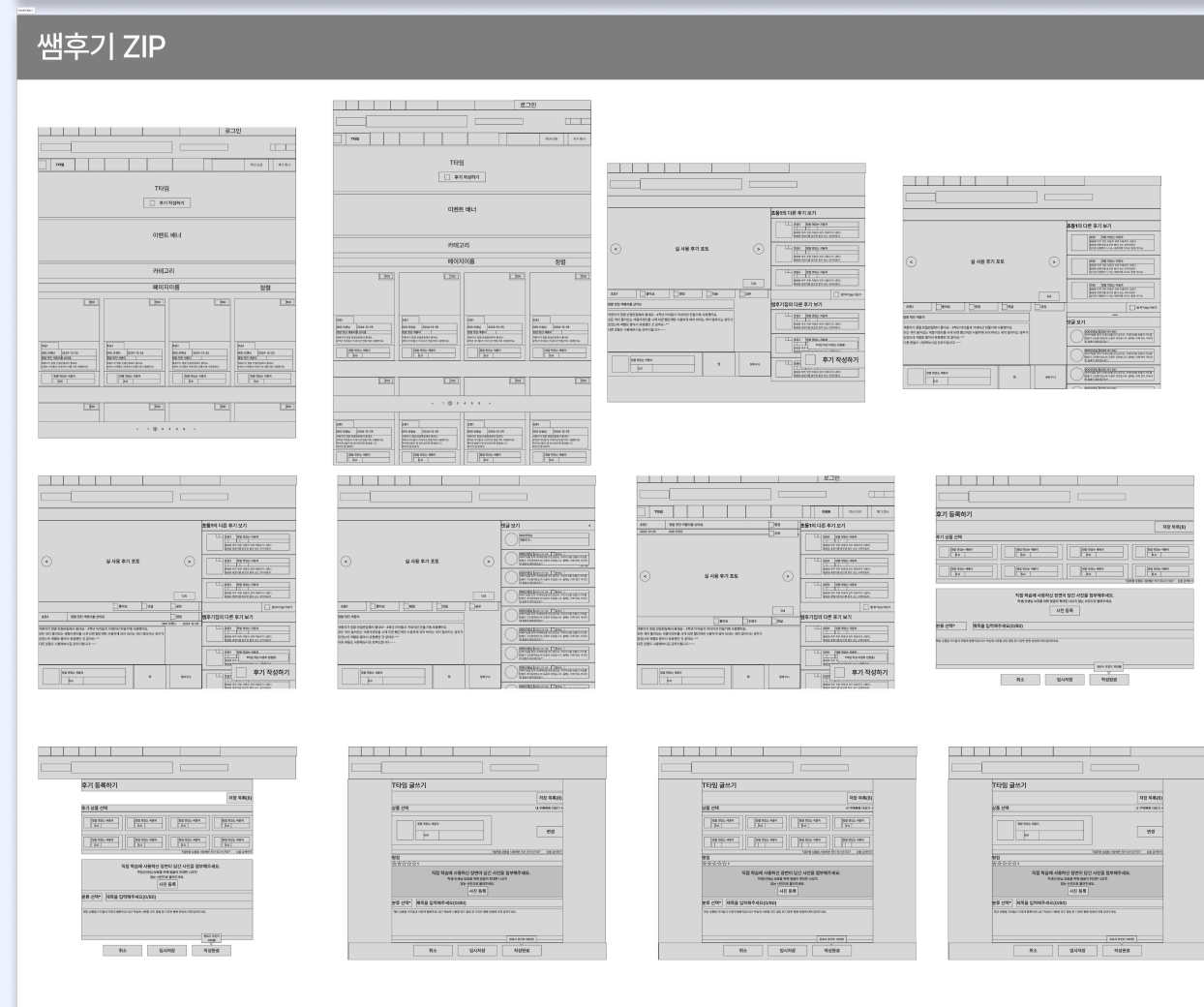


Wireframe to Usability Test

사용자 중심으로 설계하고 실제 사용성을 검증했습니다



화면설계서



와이어 프레임

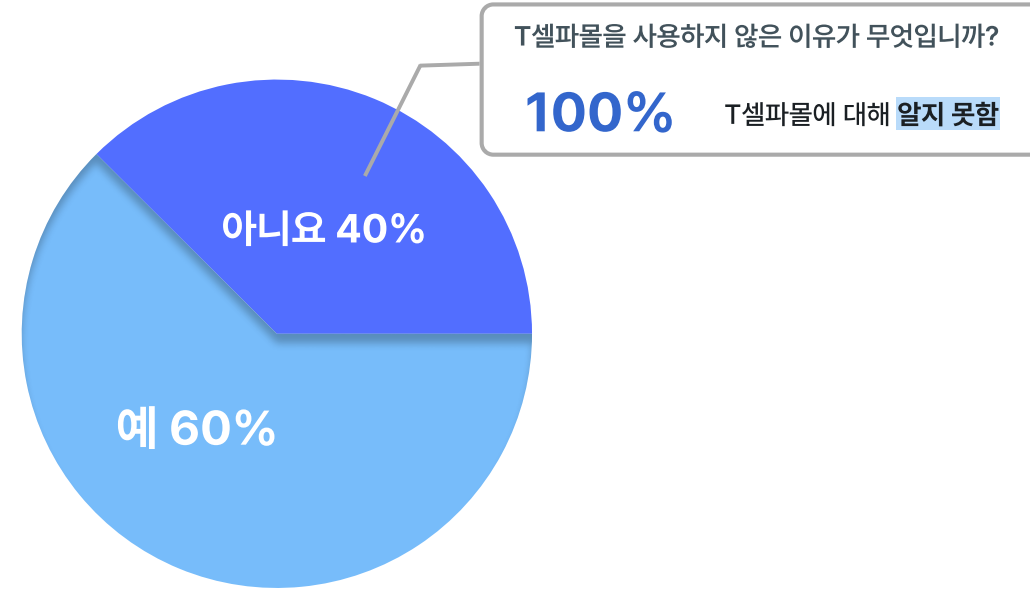


ZOOM 비대면 UT 진행

Desk Research

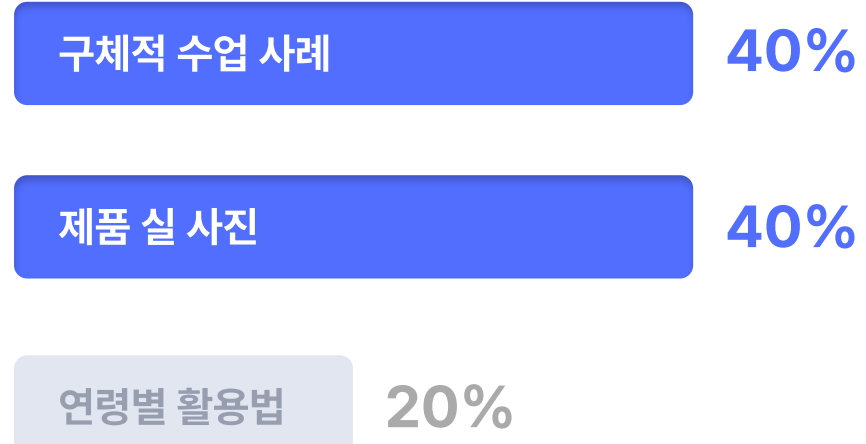
현직교사를 대상으로 사전에 유저리서치를 진행하였습니다

Q1 : T셀파몰을 이용한 경험이 있으니까?



출처 : 온라인 교구 판매 사이트 사용성에 대한 설문
https://forms.gle/rue4xCvdhwp1FzrC7

Q2 : 사용자가 원하는 것은 무엇일까?

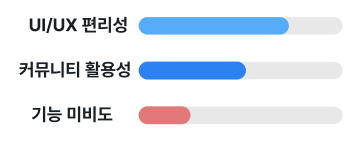


2025.01.15~2025.01.17
온라인 교구 판매 사이트 사용성에 관한 설문조사 중



페르소나 및 유저저니맵

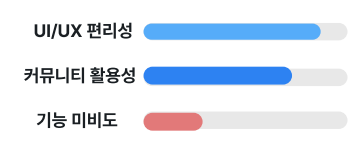
티처몰 티처몰



- 장점**
- 체험단/이벤트/후기R 등 완성도 높음
 - 교사 맞춤형 필터링과 정렬 기능 우수
 - 정액구니, 결제방식 등 구매 편의성 높음

- 단점**
- 일반 사용자 접근성 제한적
 - 교사 인증 절차 다소 복잡
 - 높은 기능성 대비 직관성 부족

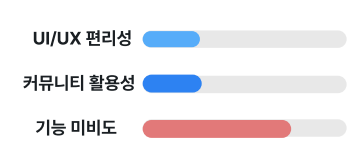
i-Screammall 아이스크림몰



- 장점**
- 직관적인 사용자 인터페이스
 - 다양한 게시판과 자료 공유 기능
 - 검색과 결제 시스템 최적화

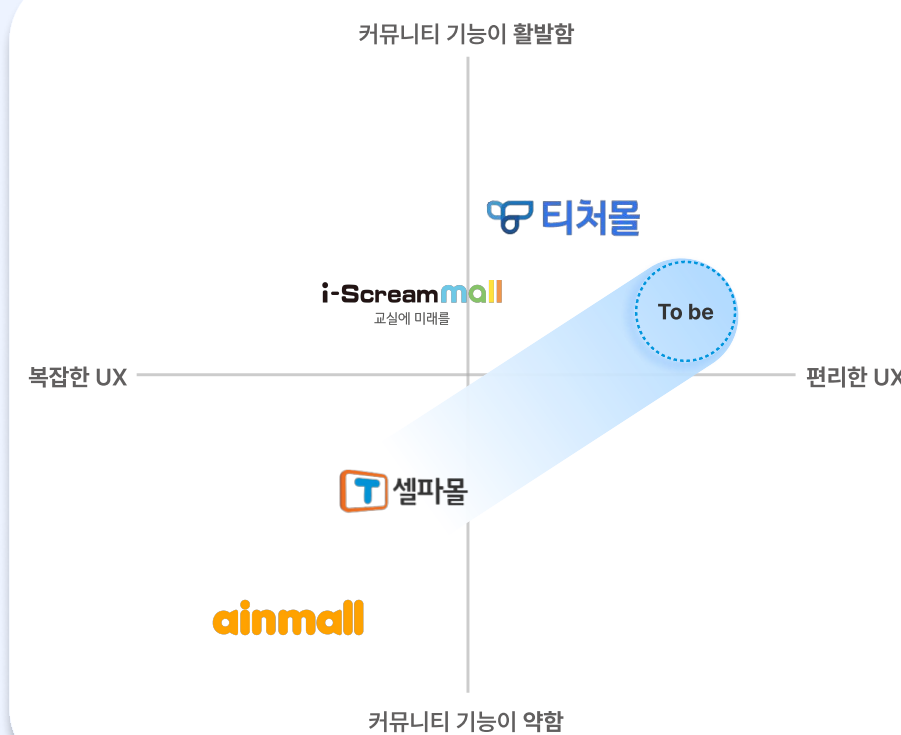
- 단점**
- 교사 특화 기능 보완 필요
 - 기관 구매 지원 기능 부족

ainmall 아인몰



- 장점**
- 기관 맞춤형 구매 프로세스
 - 대량 구매 특화 시스템
 - 행정 처리 자동화 기능

- 단점**
- 복잡한 UI 구조
 - 커뮤니티 기능 부족



경쟁사 분석 및 포지셔닝맵

Acquisition

티셀파몰 자체의 활성화가 선행되어야함, 콘텐츠/이벤트가 있으나 활성화가 잘 안 된 편

Activation

검색 자동완성x, 수량 중복으로 산정 안됨, 중복으로 담은 행위를 알 수 없음

Retention

커뮤니티 활성화, 리뷰와 쌤후기집의 용도를 명확히 분리해야

Revenue

구매탭 흐름은 자연스러우나 구매로 이어지는 부분이 부자연스러운 부분이 있음(장바구니 추가, 검색 등)

Referral

포인트 제도, 이벤트로 후기를 작성하도록 유도하고 있지만 인기상품에도 후기가 없는 제품이 존재할 만큼 그 성과가 명확하지 못한 편

AARRR

Project Retrospective

사용자 테스트를 통해 사용자의 실제 인식을 확인하고, 발견된 차이를 바탕으로 화면 구조를 개선했습니다

AS-IS

사용자의 진짜 문제를 '문제'라고 정의했는가?

- '사용자가 원하는 것'에 초점
- 사용자가 겪고 있는 상황에 대한 문제를 깊게 탐색하지 않아 아쉬움

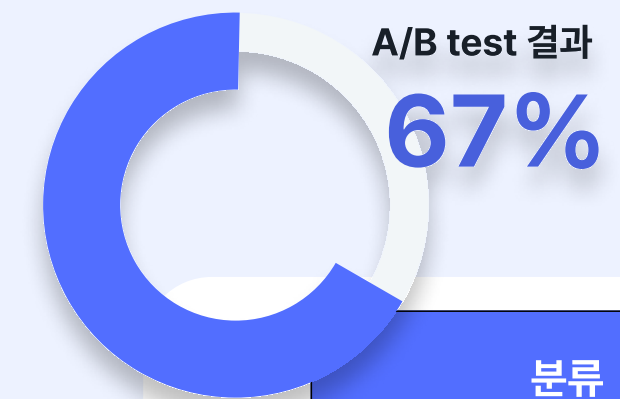
예외케이스 반영 부족

- 단위 테스트로 인해 변인 간 상관관계 도출 불가
- 사용자가 바뀐 요소에 대해 바로 인지하지 못함

누락된 요소

- 자료 화면중 단락캡처로 인해 의사소통 문제 발생
- 원본 요소가 개선본에 반영되지 않음

TO-BE



분류	검증 가설	사용자 테스트 결과
메인화면	사용자는 상품 후기와 별점을 중요하게 여길 것이다	사용자는 가격, 상품, 상세사진, 실사용사진을 더 중요하게 여긴다
장바구니	사용자는 다른 계정 간 폴더 공유를 자주 사용할 것이다	사용자는 한 계정 안에서 폴더를 만들어 분리하기를 원한다
쌤후기zip	사용자는 상품 후기와 쌤후기zip의 기능이 명확히 구분되기를 원할 것이다	사용자는 별점과 가격을 확인하기 위해 상품 후기와 쌤후기zip이 연결되기를 원한다

A/B 테스트 기반 사용자 인식 차이 분석

실시간 팝업스토어 커뮤니티 APP

POP-POP

Participation :

POP-POP 팝업스토어 실시간 정보 커뮤니티 앱 프로젝트 PM

Overview :

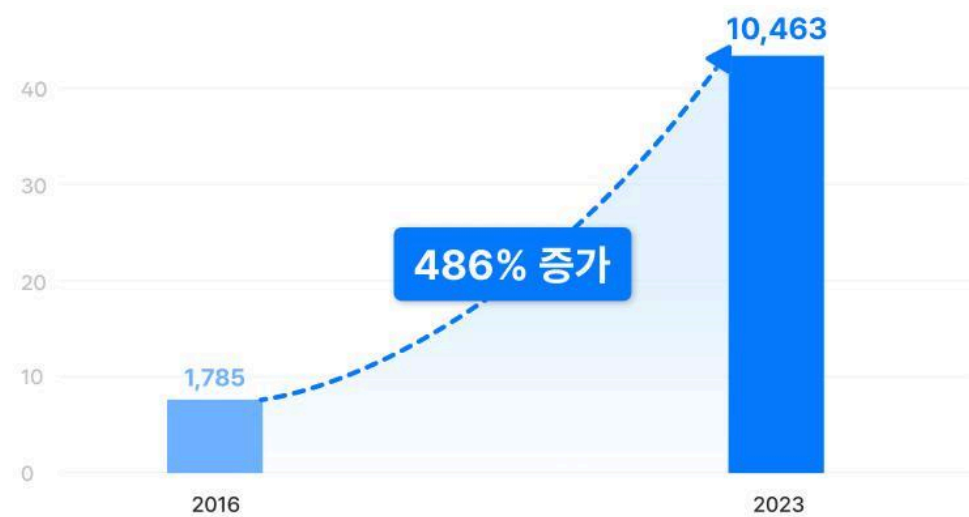
사용자 인터뷰와 경쟁 서비스 분석을 통해 팝업스토어 정보의 실시간성과 커뮤니티 기능에 대한 니즈를 도출하고, 이를 기반으로 사용자 여정을 정의했습니다. PM으로서 기획부터 와이어프레임, 기능 정의, MVP 개발까지 전 과정을 애자일 방식으로 리드하며, 개발자·디자이너와의 협업 체계를 구축하고 반복적인 피드백 반응을 통해 앱 구조를 지속적으로 개선했습니다.



Desk Research & UX Insights

팝업스토어 이용자 리서치와 시장 흐름 분석을 기반으로 사용자 여정을 정리하고 구조 설계 방향을 도출했습니다

연도별 팝업스토어 검색량



네이버 데이터 랩

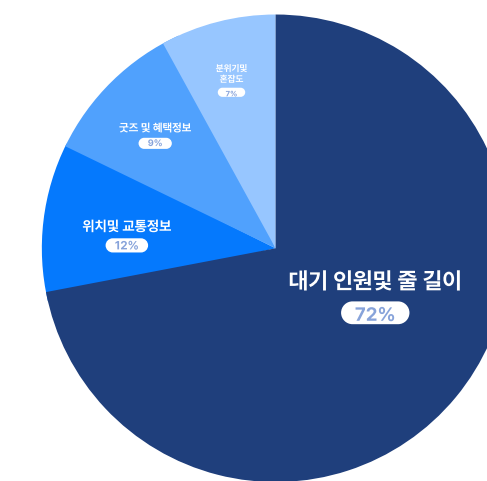
팝업스토어 이용경험



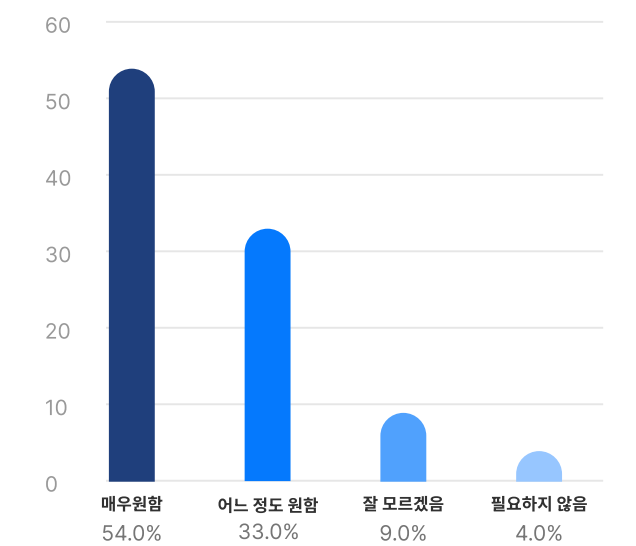
팝업스토어 소비자 330명 대상

팝업스토어 방문 전 궁금한 점

팝업스토어에 가기 전에 가장 궁금한 점이 무엇인가요?



팝업스토어 실시간 정보 제공 앱에 대한 수요 조사



사용자들이 팝업스토어 정보를 확인

실시간 웨이팅 현황, 리뷰를 나누며

나만의 방문기록까지 남길 수 있는 올인원 플랫폼을 제공

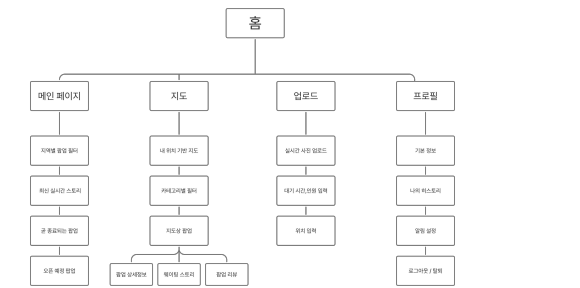
사용자의 전체 여정 (탐색 → 방문 → 기록 → 공유)

이 분절된 경험을 하나로 연결함으로써, 지속적으로 돌아오게 만드는 앱 구조를 설계

UX Structure

서비스 구조와 사용자 흐름을 정리하고, 시나리오 기반으로 기능 우선순위를 도출했습니다

메뉴구조도



시스템 기능 흐름도

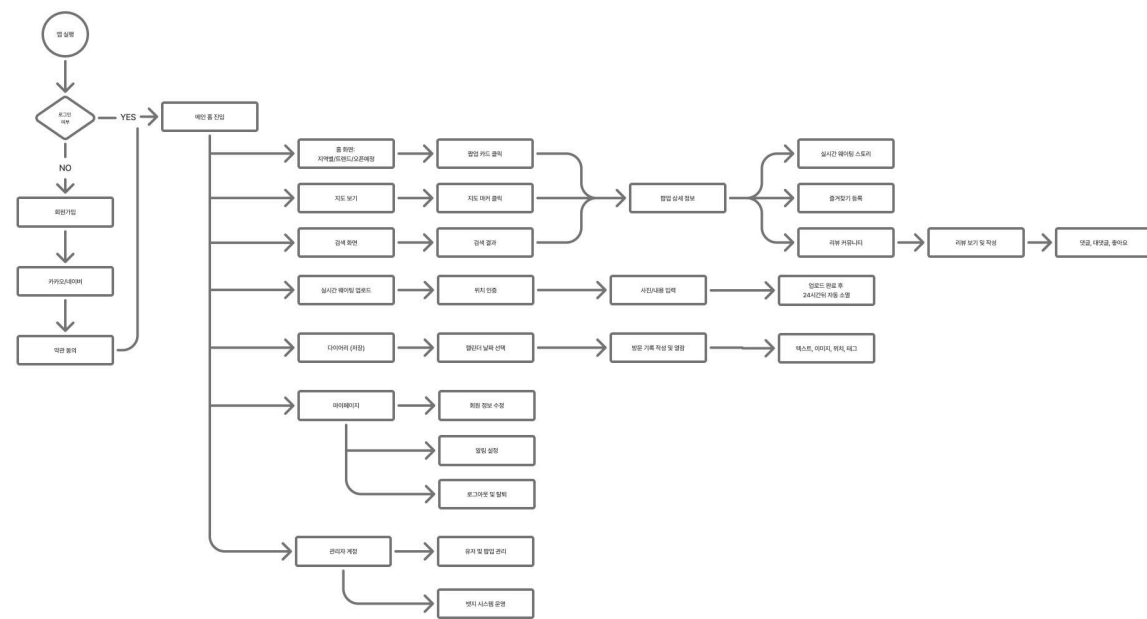


기능명세서

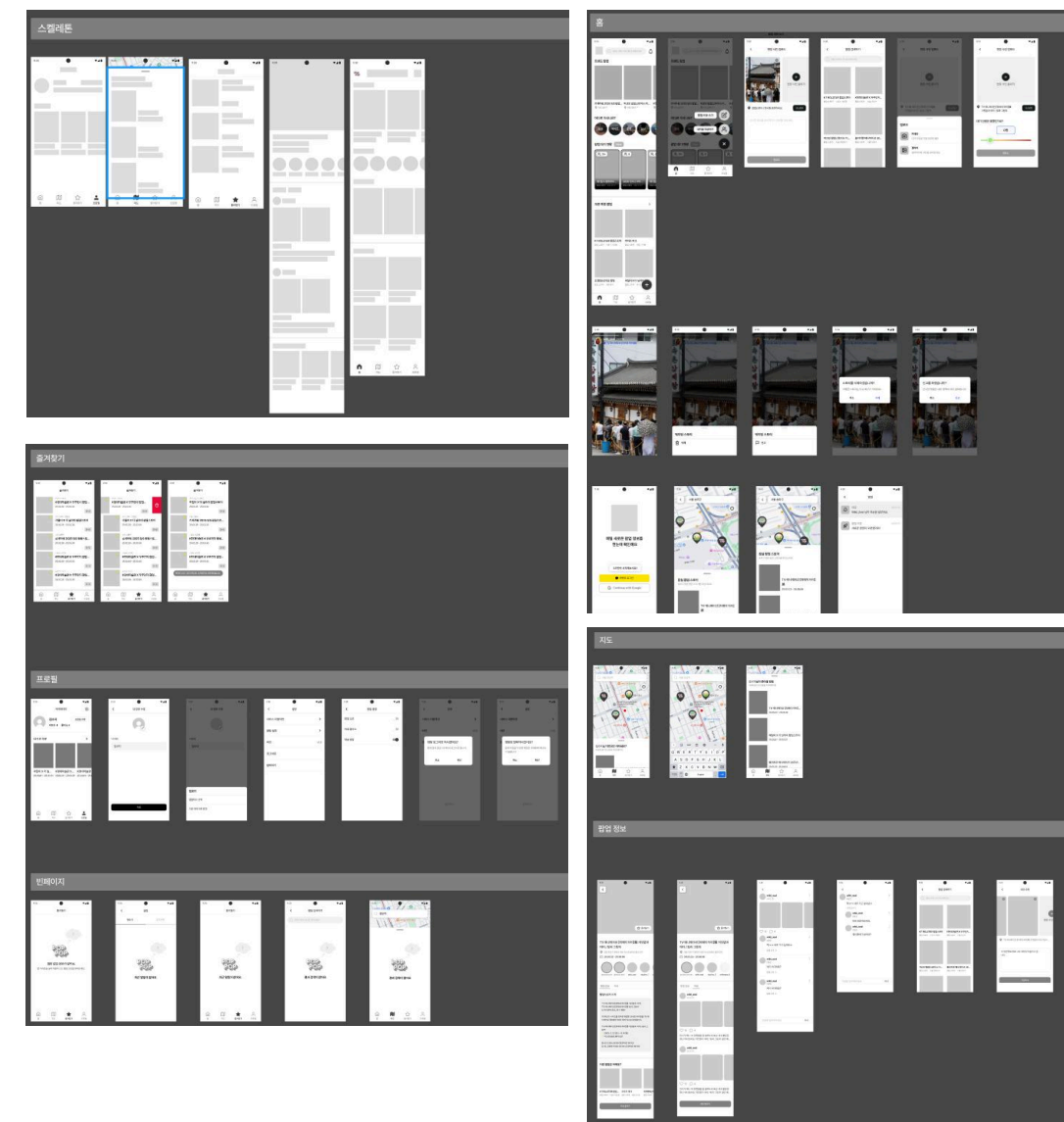
구분	기능명	기능 설명	비고
회원가입	이메일 회원가입	이메일을 입력하여 회원가입	비밀번호는 8~16자리로 영문, 숫자, 특수문자를 포함해야 함
	카카오 로그인	카카오 계정으로 로그인	카카오 계정이 없으면 회원가입 유도
	SNS 연동	SNS로 프로필 정보 연동	연동 시 개인정보 동의 필요
로그인	이메일 로그인	이메일과 비밀번호를 입력하여 로그인	비밀번호를 잊어버리면 비밀번호 찾기
	카카오 로그인	카카오 계정으로 로그인	카카오 계정이 없으면 회원가입 유도
	SNS 로그인	SNS로 로그인	연동 시 개인정보 동의 필요
탐색	트렌드 탐색	트렌드 키워드를 클릭하여 탐색	트렌드 키워드는 인기 키워드
	지역별 탐색	지역별 키워드를 클릭하여 탐색	지역별 키워드는 인기 키워드
	오른 예정 탐색	오른 예정 키워드를 클릭하여 탐색	오른 예정 키워드는 인기 키워드
지도	내 주변	현재 위치를 기반으로 주변 맛집을 표시	위치 권한이 없으면 현재 위치를 표시하지 않음
	즐거찾기	즐거찾기 기능을 사용하여 맛집을 탐색	즐거찾기 결과는 실시간 업데이트
	즐거찾기 필터링	즐거찾기 결과를 필터링하여 탐색	필터링 결과는 실시간 업데이트
상세페이지	기본 정보 보기	맛집 상세정보를 기본 정보 탭에서 보기	기본 정보 탭은 항상 표시
	즐거찾기 등록	맛집 상세정보를 즐겨찾기 탭에서 등록	즐거찾기 등록 시 알림 표시
	도달	맛집 상세정보를 도착 탭에서 표시	도달 탭은 항상 표시
커뮤니티	리뷰 목록	리뷰 목록을 클릭하여 리뷰를 표시	리뷰 목록은 항상 표시
	리뷰 작성	리뷰 작성 버튼을 클릭하여 리뷰를 작성	리뷰 작성 시 알림 표시
	댓글 포함	댓글 포함 버튼을 클릭하여 댓글을 표시	댓글 포함 시 알림 표시
저장	원틴더 내	원틴더 내 버튼을 클릭하여 저장	원틴더 내 버튼은 항상 표시
	기호 작성	기호 작성 버튼을 클릭하여 기호를 작성	기호 작성 시 알림 표시
	이미지 선택	이미지 선택 버튼을 클릭하여 이미지를 선택	이미지 선택 시 알림 표시
	장소 추가	장소 추가 버튼을 클릭하여 장소를 추가	장소 추가 시 알림 표시
	태그 추가	태그 추가 버튼을 클릭하여 태그를 추가	태그 추가 시 알림 표시
프로필	회원정보 수정	회원정보 수정 버튼을 클릭하여 회원정보를 수정	회원정보 수정 시 알림 표시
	알림 설정	알림 설정 버튼을 클릭하여 알림을 설정	알림 설정 시 알림 표시
	로그아웃/탈퇴	로그아웃/탈퇴 버튼을 클릭하여 로그아웃/탈퇴	로그아웃/탈퇴 시 알림 표시
운영	관리자 페이지	관리자 페이지를 클릭하여 관리자 페이지로 이동	관리자 페이지는 항상 표시
	유저 관리	유저 관리 버튼을 클릭하여 유저를 관리	유저 관리 시 알림 표시
	주최자 모드	주최자 모드를 클릭하여 주최자 모드로 이동	주최자 모드는 항상 표시
	신고/자단 가능	신고/자단 가능 버튼을 클릭하여 신고/자단 가능	신고/자단 가능 시 알림 표시

IA

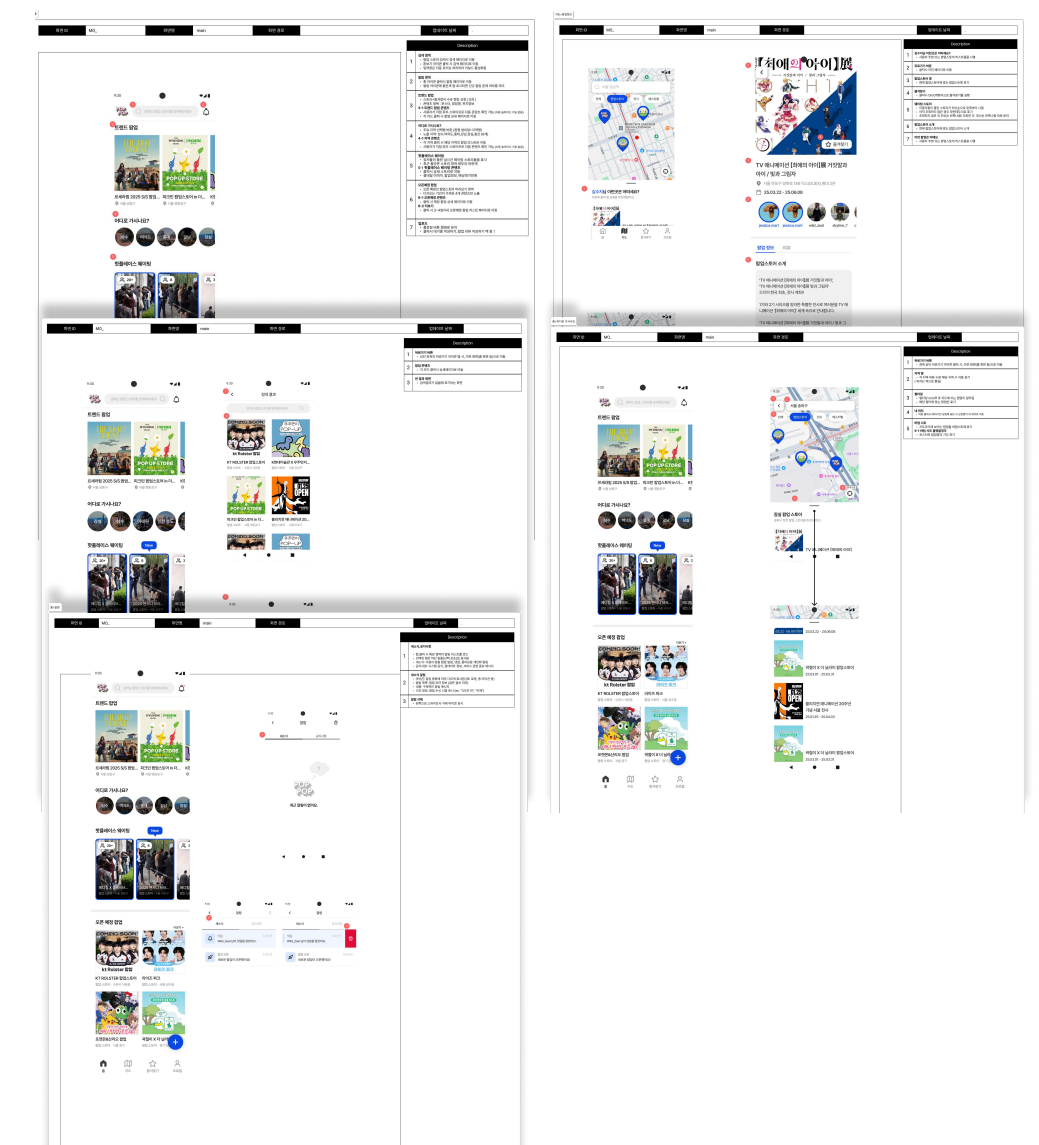
area	1st Depth	2th Depth	3th Depth	4th Depth	화면 명	화면 ID	화면 유형
회원 가입	회원 가입	이메일 가입	이메일 회원가입	join_001	페이지		
	회원 가입	SNS 연동	카카오 연동	join_002	페이지		
로그인	로그인	이메일 로그인	이메일 로그인	login_001	페이지		
	로그인	SNS 로그인	카카오 로그인	login_002	페이지		
	로그인	비밀번호 찾기	비밀번호 찾기	login_003	페이지		
탐색	홈	트렌드 탐색	트렌드 키워드	home_001	페이지		
	홈	지역별 탐색	지역별 키워드	home_002	페이지		
	홈	오른 예정 탐색	오른 예정 키워드	home_003	페이지		
	홈	오른 예정 알림	오른 예정 알림	alarm_001	버튼 시트		
지도	지도	내 주변	내 주변	map_001	페이지		
	지도	즐거찾기	즐거찾기	map_002	페이지		
	지도	즐거찾기 필터링	즐거찾기 필터링	map_003	페이지		
상세페이지	상세	기본 정보	기본 정보	detail_001	페이지		
	상세	즐거찾기	즐거찾기	detail_002	도달		
	상세	도달	도달	detail_003	도달		
커뮤니티	리뷰	리뷰 목록	리뷰 목록	review_001	페이지		
	리뷰	리뷰 작성	리뷰 작성	review_002	페이지		
	리뷰	댓글 포함	댓글 포함	review_003	페이지		
저장	저장	원틴더 내	원틴더 내	diary_001	페이지		
	저장	기호 작성	기호 작성	diary_002	페이지		
	저장	이미지 선택	이미지 선택	diary_003	버튼 시트		
	저장	장소 추가	장소 추가	diary_004	버튼 시트		
	저장	태그 추가	태그 추가	diary_005	버튼 시트		
프로필	프로필	회원정보 수정	회원정보 수정	my_001	페이지		
	프로필	알림 설정	알림 설정	my_002	페이지		
	프로필	로그아웃/탈퇴	로그아웃/탈퇴	my_003	페이지		
운영	운영	관리자 페이지	관리자 페이지	admin_001	페이지		
	운영	유저 관리	유저 관리	admin_002	페이지		
	운영	주최자 모드	주최자 모드	host_001	페이지		
	운영	신고/자단 가능	신고/자단 가능	admin_003	페이지		



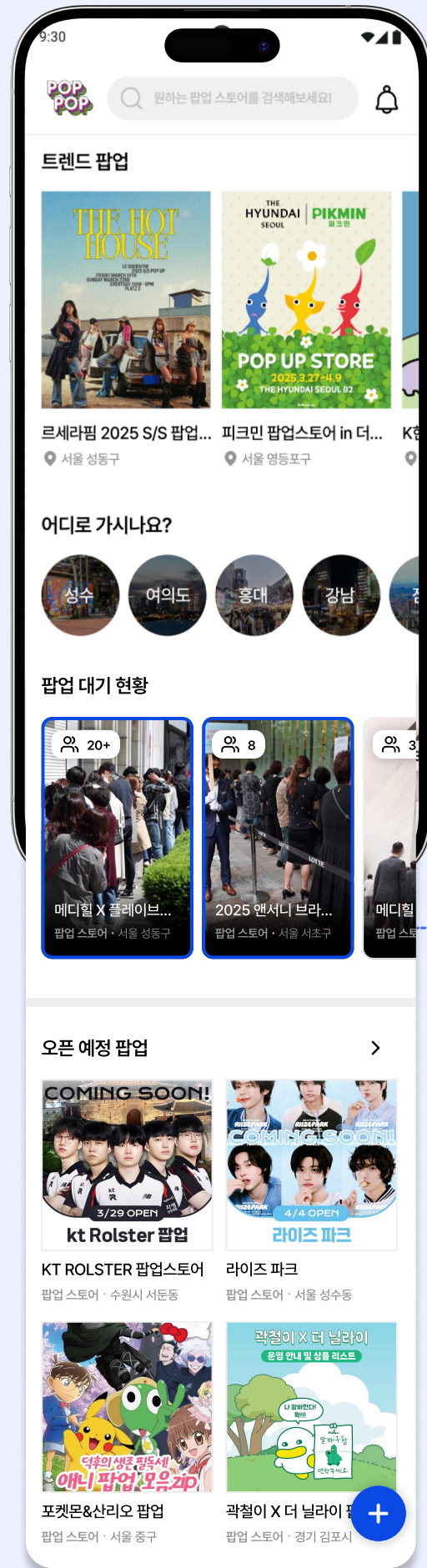
와이어 프레임



화면설계서



UI Design



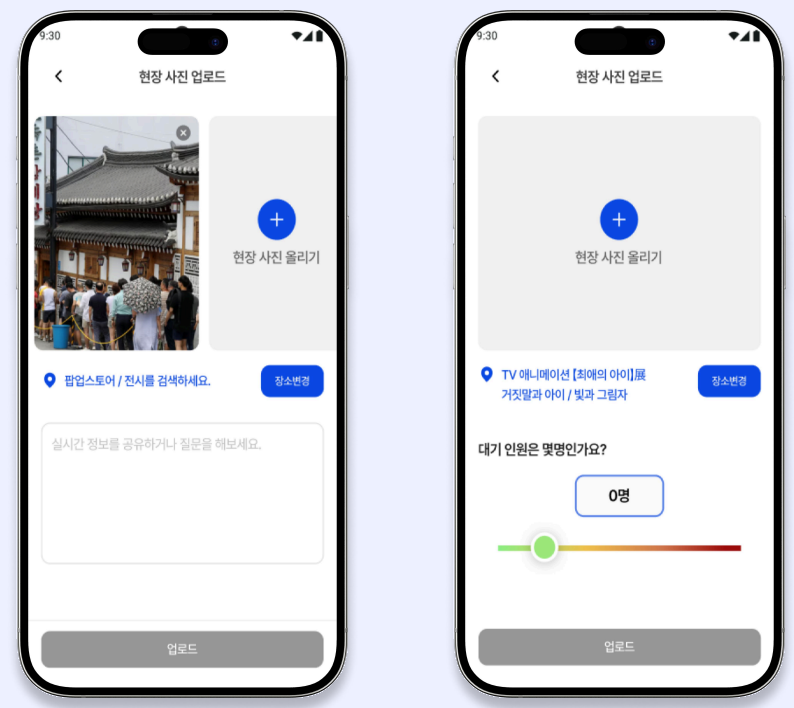
알림
새로운 팝업스토어나 시스템 소식을 실시간으로 알려줘요

트렌드팝업
지금 가장 인기 있는 팝업스토어들을 보여줘요
많은 이용자들이 관심을 보인 팝업을 위주로
방문 조회수 순으로 나열돼요

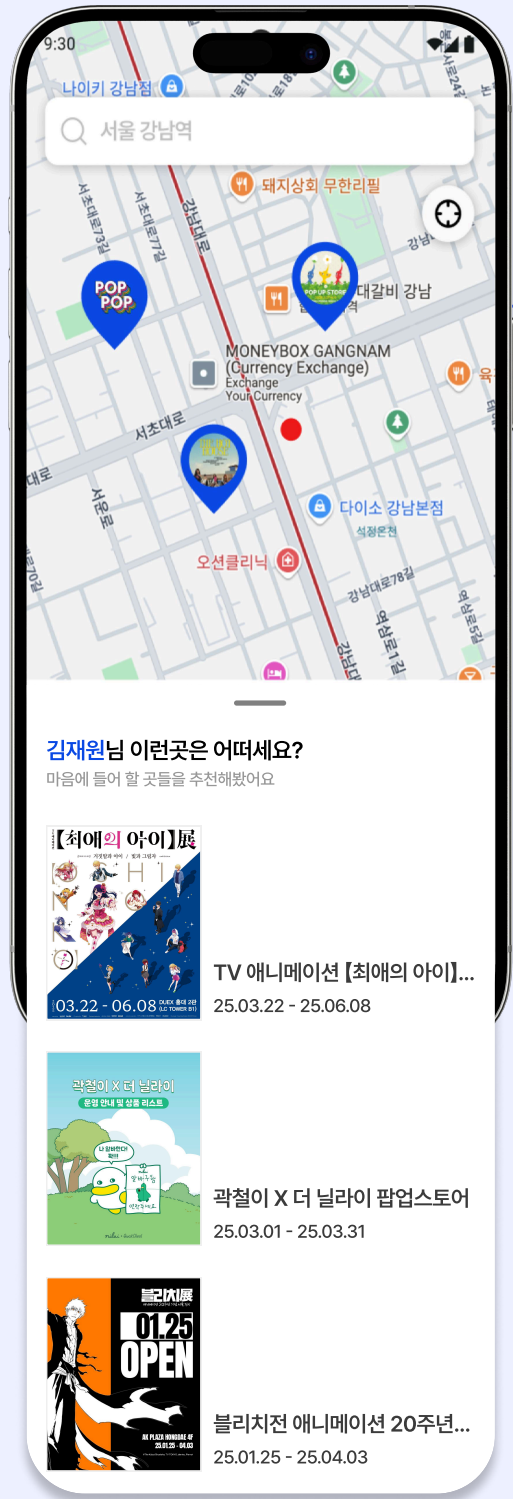
어디로 가시나요?
팝업스토어를 향한 지역별로 탐색할 수 있어요
성수,여의도,홍대,강남,잠실



오픈 예정 팝업
곧 오픈할 예정인 팝업스토어들을 미리 볼 수 있어요

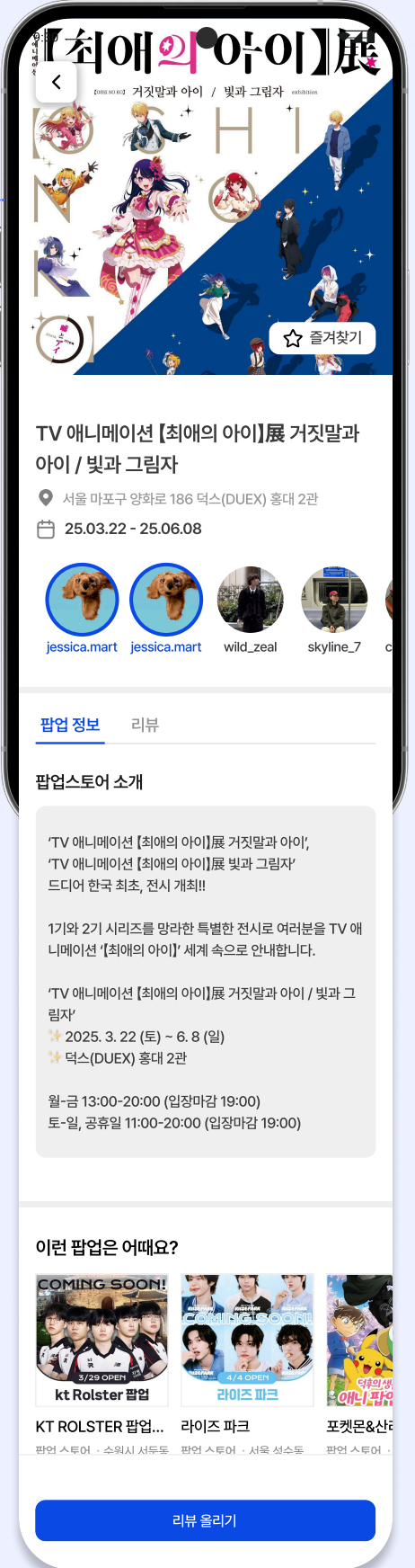


팝업 대기현황
현재 팝업스토어에 줄이 얼마나 있는지 확인할 수
있어요 사용자가 직접 대기 인원 수를 입력해서 공
유할 수 있고, 사진도 함께 업로드할 수 있어 현장
분위기를 쉽게 파악할 수 있어요

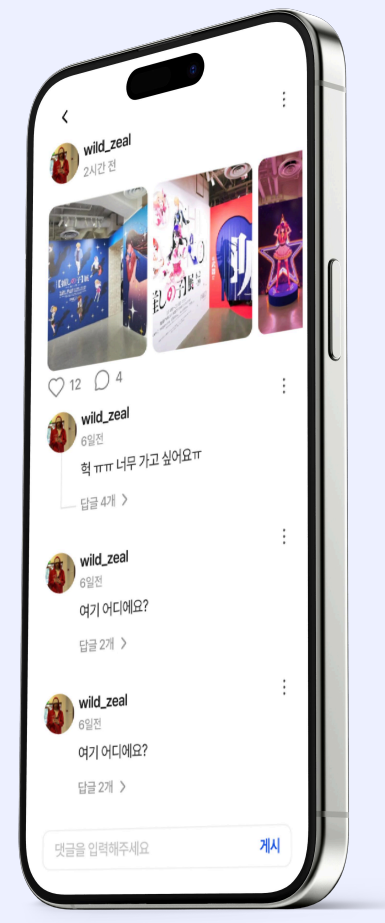
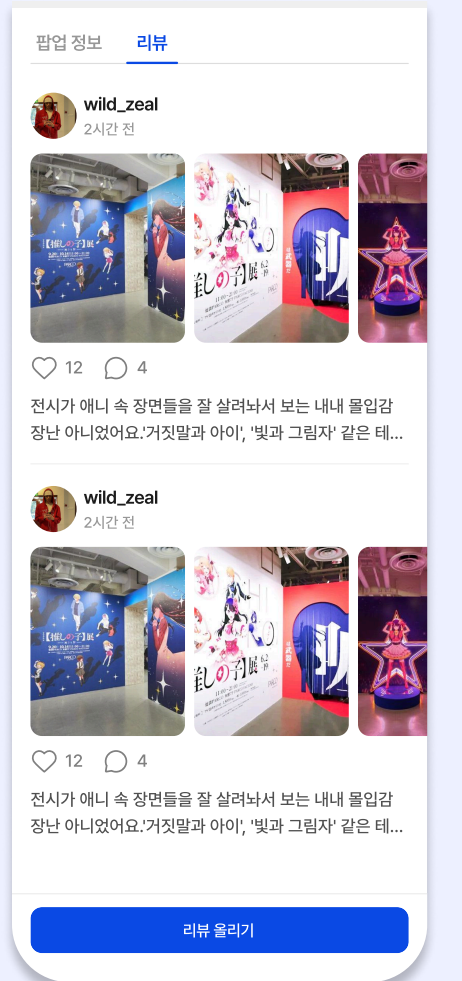


지도 탭 UI
지도로 현재 위치 주변의 팝업스토어를 한눈에 확인
할 수 있어요 각 팝업 아이콘을 누르면 간단한 정보와
상세 페이지로 바로 이동돼요

팝업 대기 현황 스토리
스토리 형식으로 대기 현장을 사진으로 공유할
수 있어요 다른 사람들이 올린 스토리를 보고,
현장의 생생한 분위기를 간접 체험할 수 있어요



팝업 정보
팝업스토어에 대한 상세 정보를 확인할 수 있어요
운영 일정, 위치, 브랜드 소개 등 핵심 정보를 빠르게
볼 수 있고, 사람들이 남긴 리뷰도 함께 보여줘요



미용실 실시간 예약 시스템 웹앱

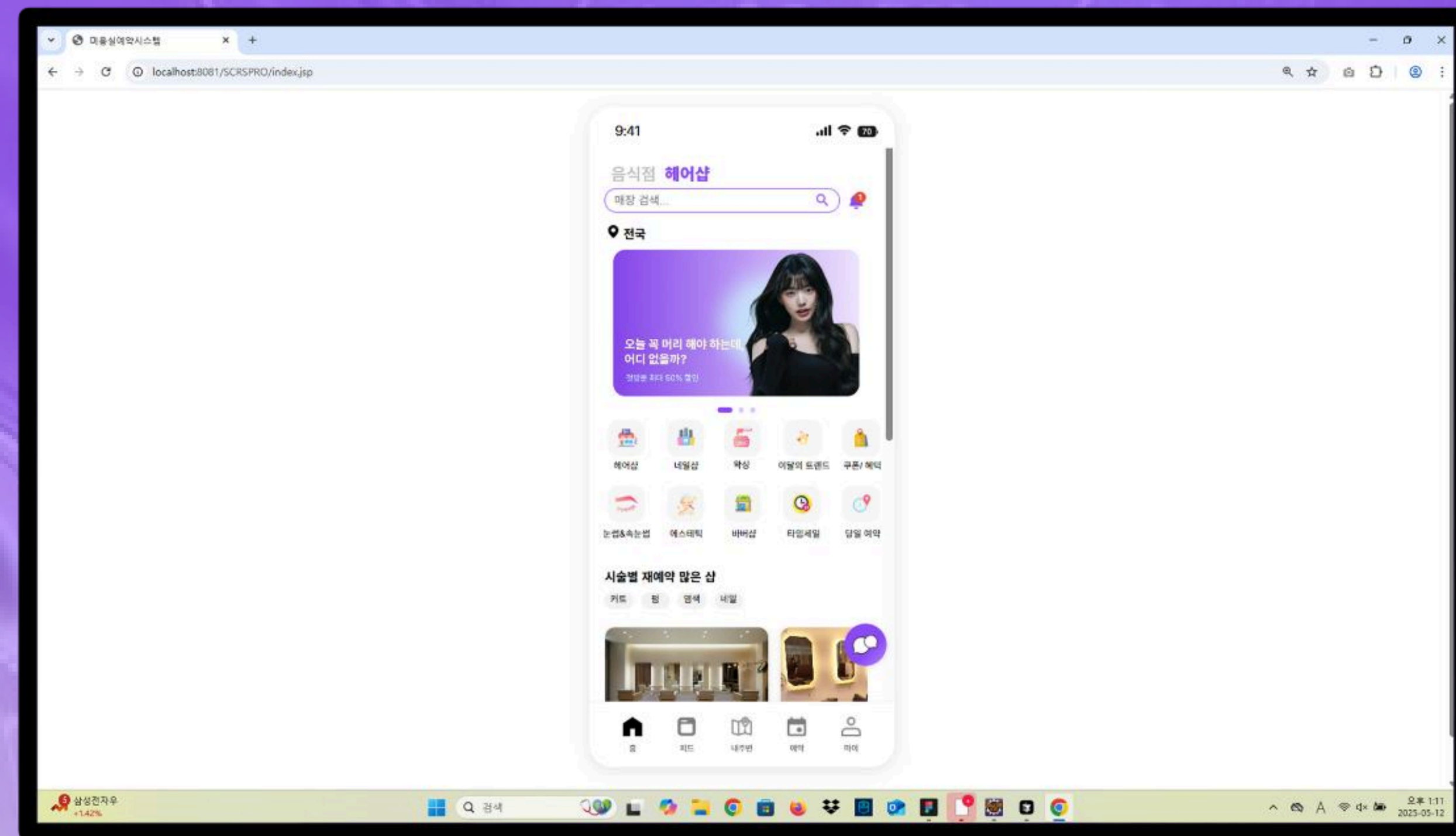
SCRS

Participation :

실시간 예약 시스템 구현 단독 프로젝트
문제 정의부터 기획, 설계, 개발, 테스트까지 전 과정 수행

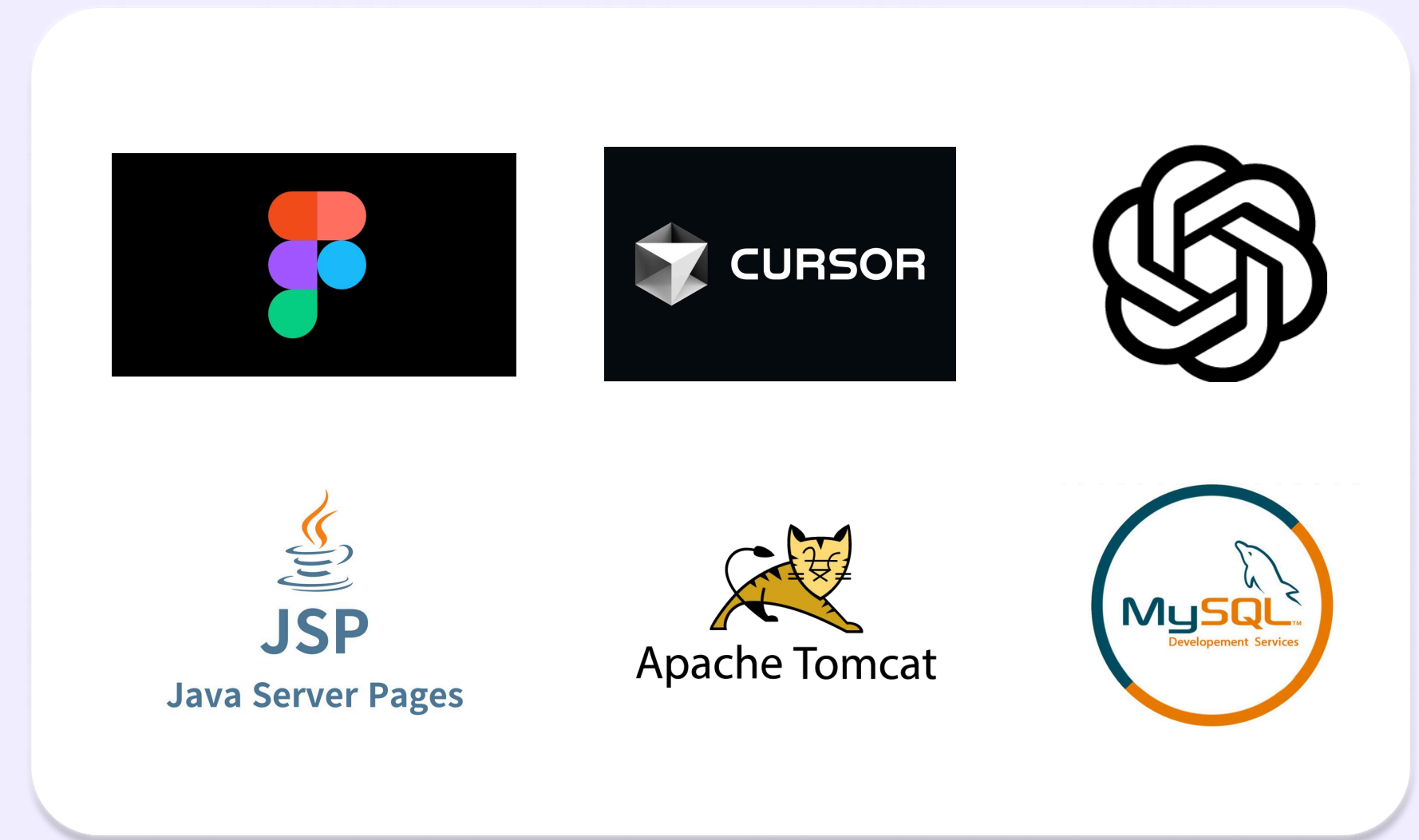
Overview :

노쇼 발생을 줄이기 위한 실시간 예약 시스템을 주제로, 데이터 기반 리서치와 AI 도구 (Curator, GPT)를 활용해 전체 기능 흐름을 설계하고 개발까지 단독 수행했습니다. 예약 요청, 대기, 취소, 알림 등 사용자의 실제 예약 흐름을 중심으로 기능을 기획하고, JSP와 MySQL 환경에서 MVP를 구현해 빠르고 안정적인 예약시스템을 구현했습니다.



Desk Research

예약 부도 문제 해결을 위해 사용자 반응과 시장 데이터를 분석하고, 기술 기반의 MVP를 기획·구현했습니다



예약 부도 문제를 주제로, 관련 사례와 사용자 반응을 조사하고 **AI 도구**를 활용해 문제를 정의하고 해결 방향을 설계했습니다. 예약, 결제, 취소, 알림 등 실제 사용 흐름을 반영한 기능을 기획하고, JSP와 MySQL 기반으로 **MVP**를 구현했습니다.

System Analysis

요구사항 정의서, 다이어그램, ERD 등 핵심 분석 자료를 바탕으로 시스템 구조를 정리했습니다

요구사항 정의서

ID	요구사항명	요구사항 설명	상태	우선순위
REQ-001	로그인	사용자가 아이디와 비밀번호를 입력하여 로그인할 수 있다.	완료	고
REQ-002	회원가입	사용자가 회원가입을 할 수 있다.	완료	고
REQ-003	예약	사용자가 예약을 할 수 있다.	완료	고
REQ-004	결제	사용자가 결제를 할 수 있다.	완료	고
REQ-005	리뷰	사용자가 리뷰를 작성할 수 있다.	완료	고

유즈케이스 시나리오

시나리오 1: 로그인 성공

시나리오 2: 로그인 실패

시나리오 3: 회원가입 성공

시나리오 4: 회원가입 실패

시나리오 5: 예약 성공

시나리오 6: 예약 실패

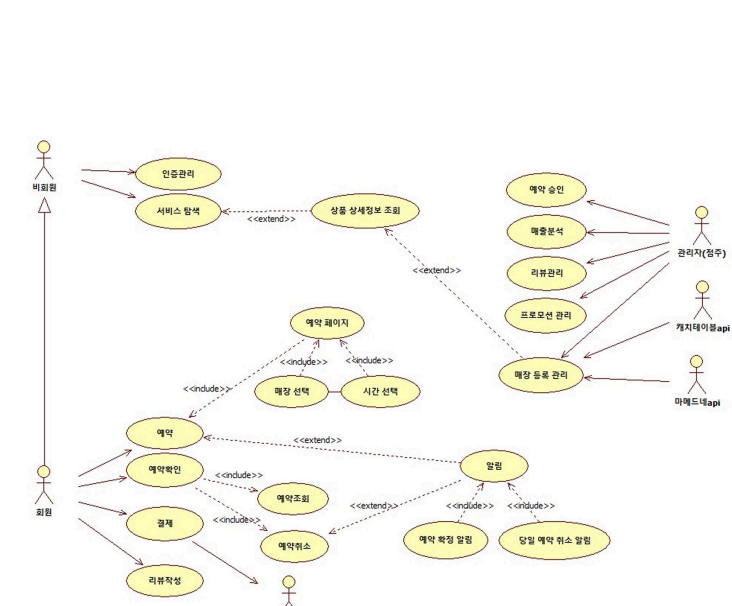
시나리오 7: 결제 성공

시나리오 8: 결제 실패

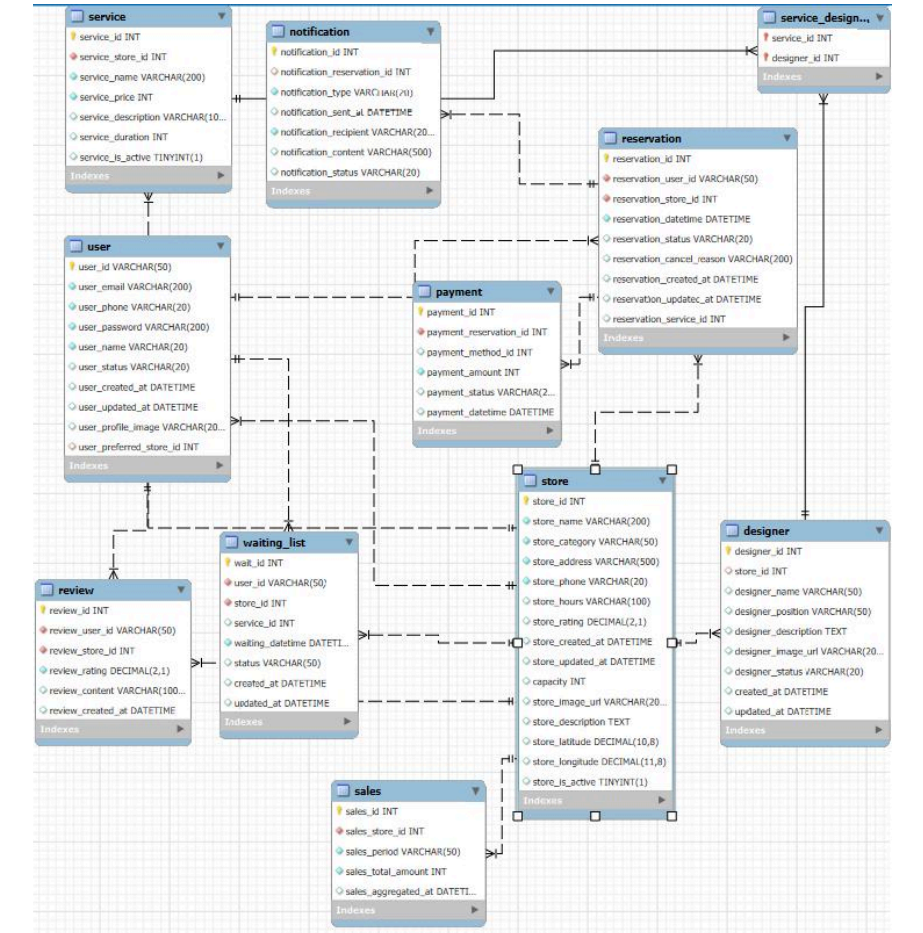
시나리오 9: 리뷰 작성 성공

시나리오 10: 리뷰 작성 실패

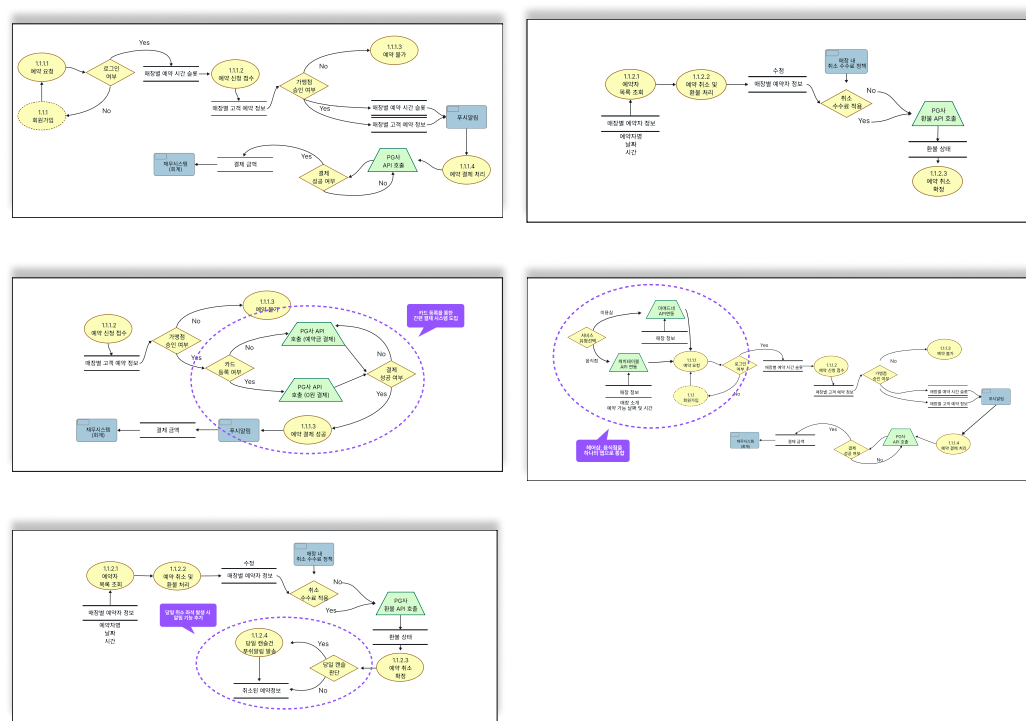
유즈케이스 다이어그램



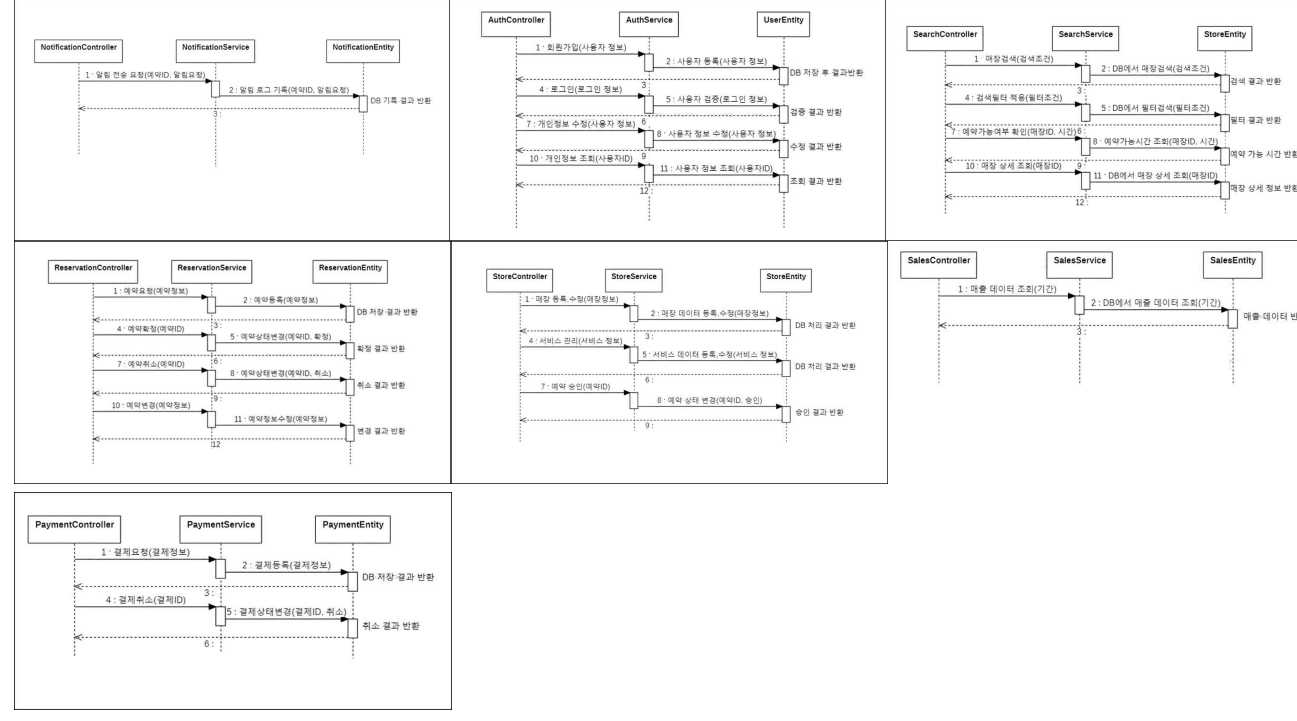
ERD



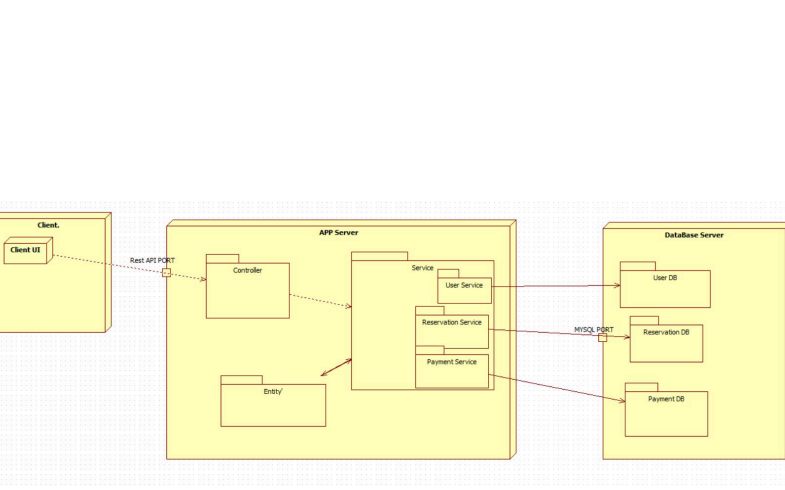
As-Is & To-Be



시퀀스 다이어그램



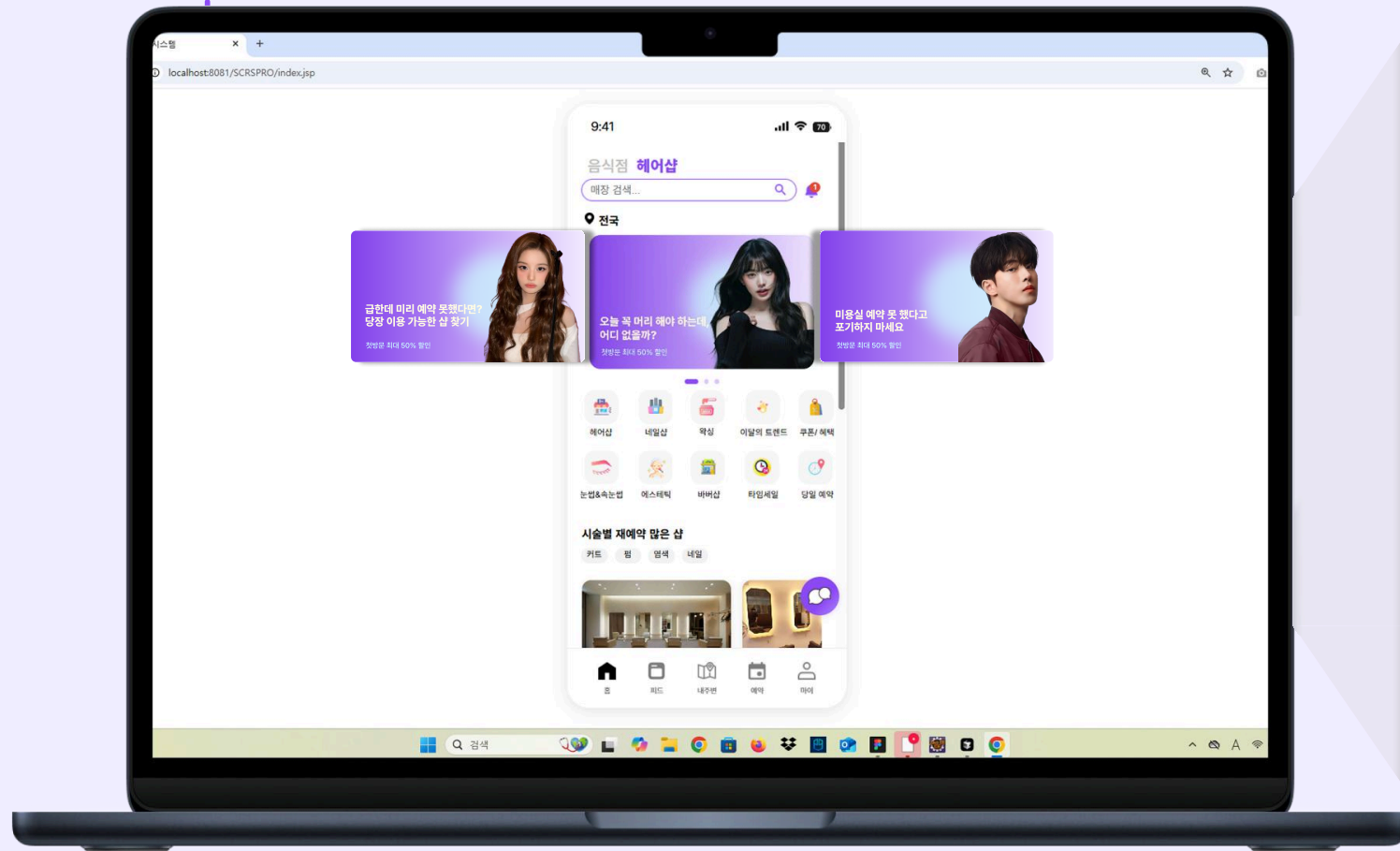
컴포넌트 다이어그램



UI Design

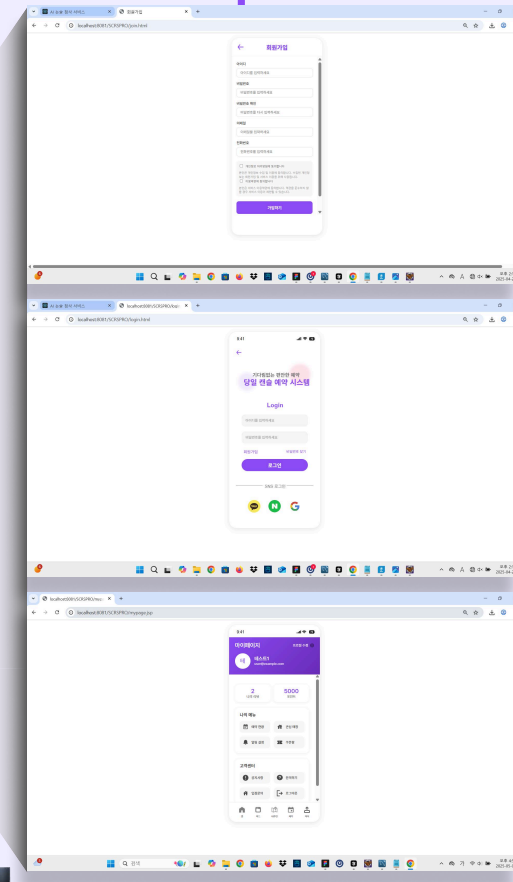
메인 홈 UI

검색창과 카테고리로 빠른 탐색을 지원하고, 추천 배너와 위치 기반 매장 정보를 통해 맞춤형 홈 화면을 제공합니다



사용자 관리 UI

회원가입으로 사용자를 인증하며, 로그인 후 마이페이지에서 예약 현황과 포인트 등 주요 정보를 확인할 수 있습니다

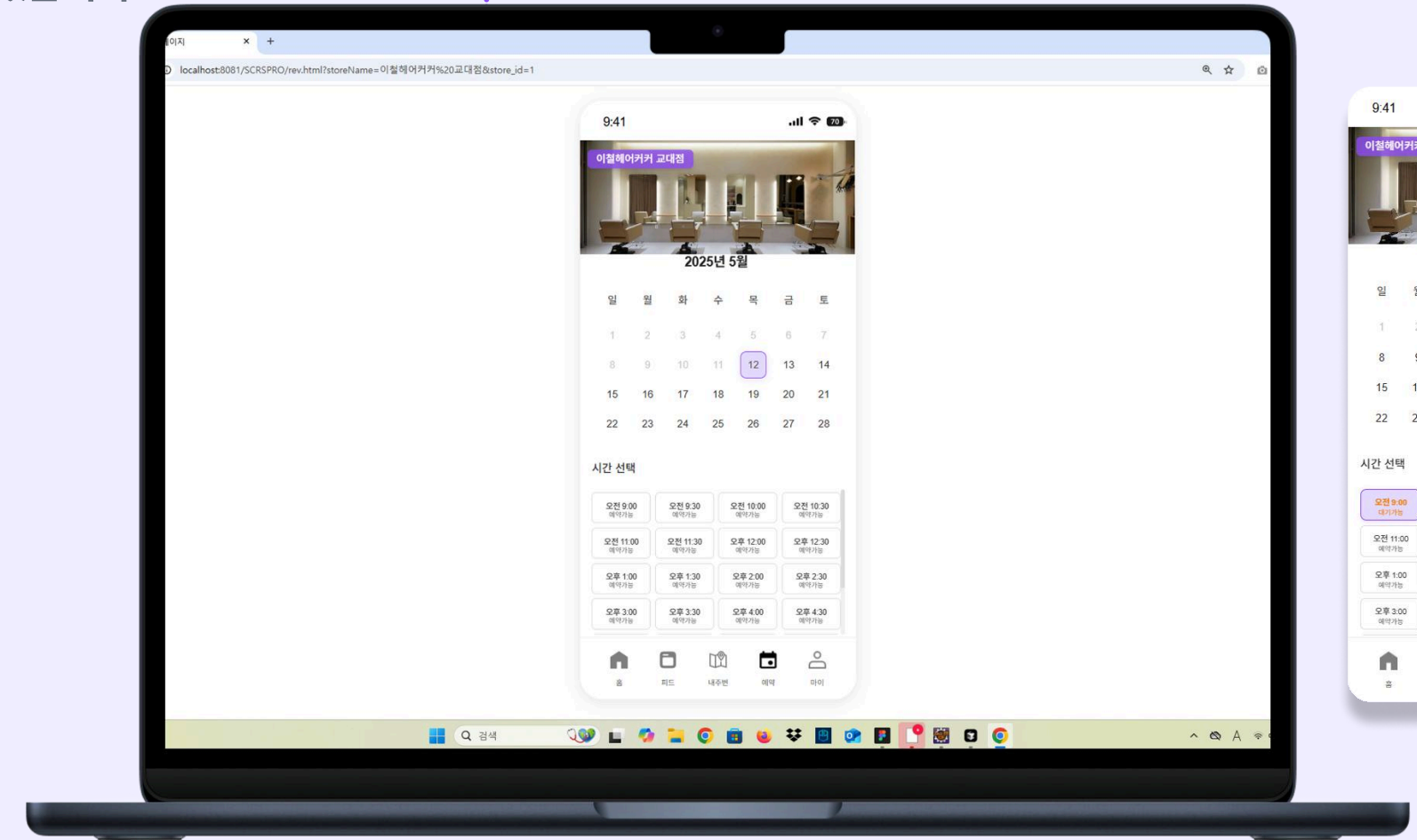


예약 대기 UI

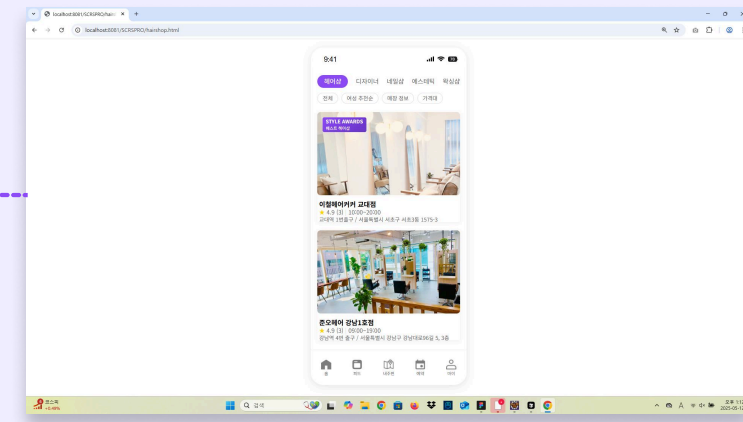
예약이 모두 찬 경우에도 사용자가 포기하지 않고 대기 신청을 통해 예약 기회를 이어갈 수 있도록 UX를 설계했습니다

예약 화면 UI

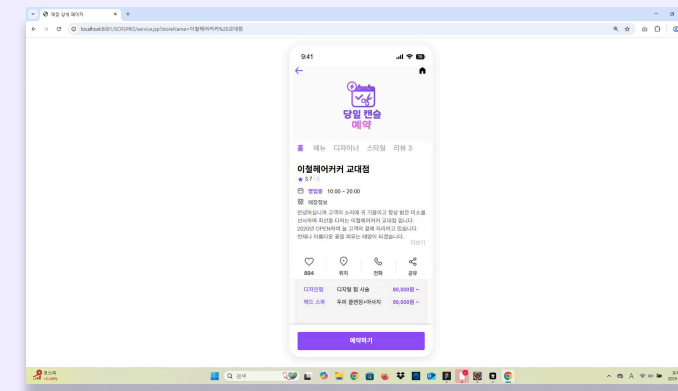
원하는 날짜와 시간을 달력 및 시간 슬롯으로 선택할 수 있는 화면으로, 직관적인 UI를 통해 간편하게 예약 일정을 지정할 수 있습니다.



매장 리스트 UI

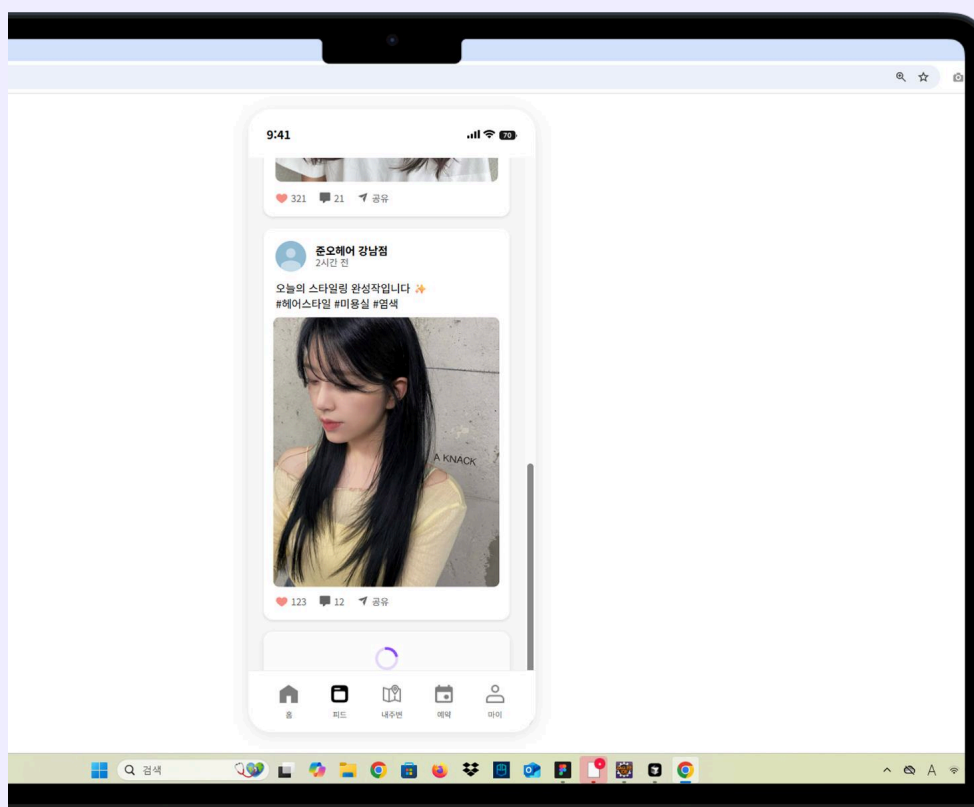


매장 상세 페이지 UI



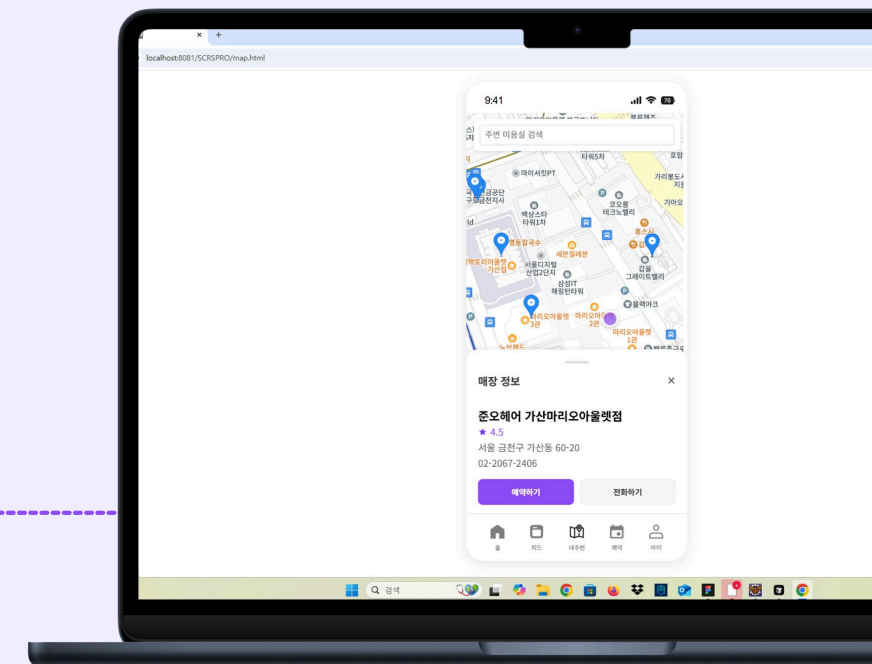
피드 탭 UI

스타일 사진과 후기를 공유하는 피드 화면으로, 매장 정보와 반응(좋아요·댓글)을 함께 제공해 트렌드 확인과 소통이 가능합니다



내 주변 탭 UI

현재 위치 기반으로 주변 매장을 지도에서 확인하고, 상세 정보 확인 후 바로 예약 또는 전화 연결이 가능한 화면입니다



함께해서 즐거웠습니다

